

BẢN TIN THÁNG

DỰ BÁO NGUỒN NƯỚC VÀ XÂY DỰNG KẾ HOẠCH SỬ DỤNG NƯỚC, PHỤC VỤ CHỈ ĐẠO ĐIỀU HÀNH CẤP NƯỚC CHO SẢN XUẤT NÔNG NGHIỆP TRÊN VÙNG TÂY NGUYÊN NĂM 2023

VÙNG TÂY NGUYÊN

(THÁNG 4/2023)

Vụ Đông Xuân 2022-2023, toàn vùng gieo trồng khoảng gần 202 nghìn ha cây trồng hàng năm, trong đó diện tích lúa khoảng 85 nghìn ha.

Tháng 3/2023, vùng Tây Nguyên phổ biến ít mưa, cục bộ có một số điểm mưa nhỏ đến mưa vừa với lượng mưa từ 20÷70 mm. Nguồn nước trong các hồ chứa thủy lợi hiện tại đạt khoảng 49÷66% DTTK, tương đương so với cùng kỳ TBNN. Nhìn chung tình hình nguồn nước cơ bản đảm bảo phục vụ sản xuất, hiện tại chưa xảy ra hạn hán, thiếu nước. Tuy nhiên tình trạng thiếu nước cục bộ từ nay đến cuối vụ có khả năng xảy ra tại các công trình hồ chứa, đập dâng nhỏ với tổng diện tích bị ảnh hưởng khoảng 735 ha. Vùng ngoài công trình thủy lợi, diện tích có nguy cơ bị ảnh hưởng hạn hán, thiếu nước khoảng từ 500÷1.000 ha vào giai đoạn cuối tháng 4 là cao điểm hạn hán, thiếu nước của vùng Tây Nguyên. Cảnh báo cấp độ rủi ro thiên tai do hạn hán tương đương cấp độ I.

Dự báo tháng 4/2023 trong vùng phổ biến có mưa nhỏ đến mưa vừa với lượng mưa trung bình từ 100÷130 mm, cục bộ một số trạm tại Lâm Đồng khả năng có mưa to trên 200 mm.

I. TÌNH HÌNH NGUỒN NƯỚC

1.1. Lượng mưa

a) Nhận xét tình hình mưa tháng qua

Tổng lượng mưa trên địa bàn các tỉnh vùng Tây Nguyên từ 0÷71 mm/tháng, tổng lượng mưa trung bình tại các trạm tính từ đầu mùa mưa năm 2022 đến thời điểm hiện tại so với TBNN ở mức cao hơn khoảng 5% và có sự phân bố không đều. Một số trạm có lượng mưa thấp hơn từ 19÷30% so với cùng kỳ TBNN gồm: trạm Kon Tum (Kon Tum); Pleiku (Gia Lai); Đại Nga, Bảo Lộc và Liên Khương (Lâm Đồng).

b) Đánh giá tình hình mưa trong giai đoạn tiếp theo

Theo dự báo mới nhất của Trung tâm Dự báo khí tượng thủy văn quốc gia (bản tin ngày 15/03/2023): Từ tháng 4÷6/2023, nhiệt độ mặt nước biển khu vực trung tâm Thái Bình Dương tiếp tục có xu hướng tăng dần và ENSO có khả năng chuyển sang trạng thái trung tính với xác suất 80÷90%.

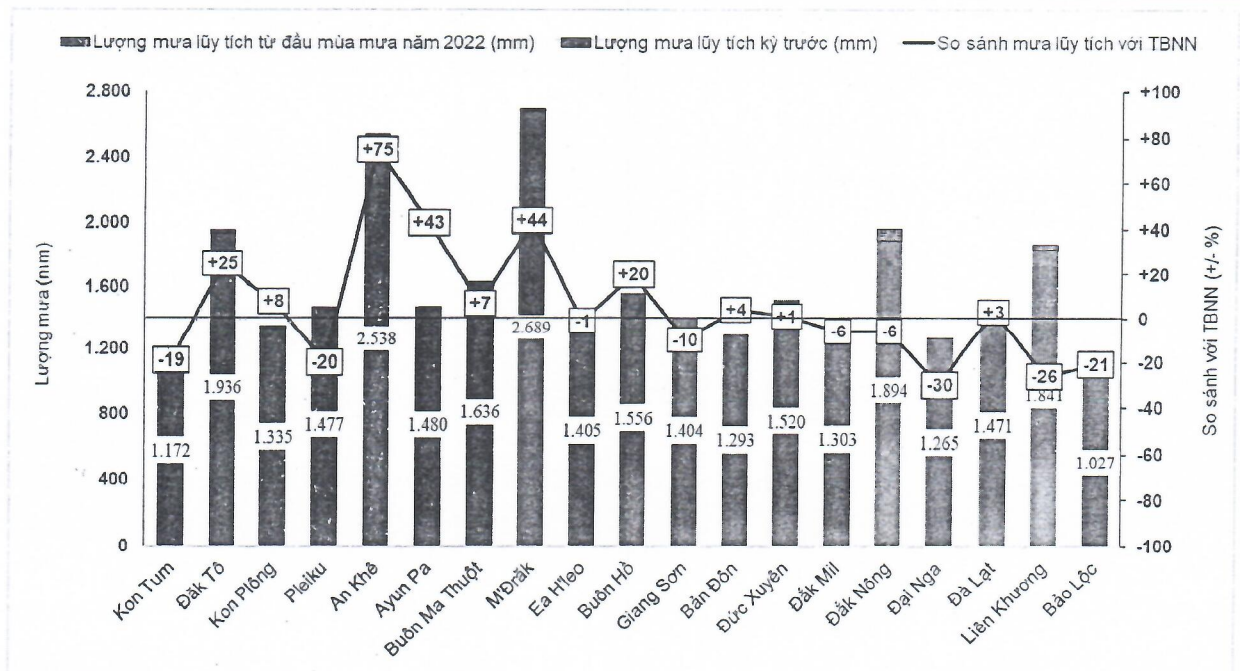
Nhiệt độ: Tháng 4/2023 phổ biến thấp hơn so với TBNN khoảng 0,5°C. Từ tháng 5÷6/2023 nhiệt độ trung bình có xu hướng cao hơn khoảng 0,5°C so với TBNN cùng thời kỳ.

Lượng mưa: Từ tháng 4÷6/2023: Tổng lượng mưa phổ biến cao hơn từ 10÷30% so với TBNN cùng thời kỳ.

Lượng mưa trong tháng qua, lượng mưa lũy tích từ đầu mùa mưa đến nay, so sánh với cùng kỳ và dự báo tháng tới như bảng sau:

Bảng 1.1. Tổng hợp lượng mưa tháng, dự báo mưa tại các trạm chính

TT	Trạm	Tỉnh TP	Tháng qua (mm)	Từ đầu mùa mưa đến nay (mm)	So sánh với cùng kỳ (+/-%)					Dự báo kỳ tới (mm)
					TBNN	2022	2021	2016	2015	
1	Kon Tum	Kon Tum	0	1.172	-19	-27	-34	-3	-21	111
2	Đăk Tô		19	1.936	+25	-8	+32	+84	+56	133
3	Kon Plông		16	1.335	+8	-18	-8	+73	+52	135
4	Pleiku	Gia Lai	0	1.477	-20	-33	-24	-1	-21	111
5	An Khê		1	2.538	+75	0	+5	+132	+80	59
6	Cheo Reo		0	1.480	+43	+38	+26	+161	+81	58
7	Buôn Ma Thuột	Đăk Lăk	0	1.636	+7	-6	-14	+21	+14	95
8	M'Đrăk		12	2.689	+44	-21	+6	+21	+98	88
9	Ea H'leo		0	1.405	-1	-4	+6	+42	-26	78
10	Buôn Hồ		1	1.556	+20	-4	+4	+34	+15	103
11	Giang Sơn	Đăk Nông	0	1.404	-10	-22	-27	+4	-18	113
12	Bản Đôn		0	1.293	+4	+8	+10	+69	+23	97
13	Đức Xuyên		0	1.520	+1	-1	-11	+27	-11	101
14	Đăk Mil		0	1.303	-6	-20	-17	+10	-7	159
15	Đăk Nông	Lâm Đồng	71	1.894	-6	-18	+11	+27	+9	172
16	Đại Nga		6	1.265	-30	-24	-17	-16	-33	186
17	Đà Lạt		32	1.471	+3	-7	-17	-1	+4	218
18	Bảo Lộc		32	1.841	-26	-35	-24	-23	-22	228
19	Liên Khương		0	1.027	-21	-37	-44	-1	-15	149
Trung bình			0÷71	1.027÷2.689	+5	-13	-7	+35	+14	58÷228



Hình 1. Lượng mưa lũy tích tại các trạm và so sánh với TBNN

2. Nguồn nước trong các công trình thủy lợi, thủy điện

a) Nguồn nước trữ các hồ chứa thủy lợi

Dung tích trữ các hồ chứa thủy lợi trong vùng hiện tại đạt từ 49÷66% DTTK, giảm khoảng 11% so với tháng trước. Cụ thể từng lưu vực như sau:

1. Lưu vực sông Sê San: Tổng dung tích hiện tại đạt 49% (giảm 21% so với kỳ trước). Tỷ lệ dung tích hiện tại so với thiết kế cao hơn cùng kỳ TBNN khoảng 2%, thấp hơn từ 1÷6% so với cùng kỳ các năm 2022 và 2021, cao hơn từ 4÷14% so với cùng kỳ các năm 2015 và 2016.

2. Vùng thượng sông Ba vùng Tây Nguyên: Tổng dung tích hiện tại đạt 53% (giảm 15% so với kỳ trước). Tỷ lệ dung tích hiện tại so với thiết kế thấp hơn 4% so với cùng kỳ TBNN, thấp hơn 14÷29% so với cùng kỳ các năm 2022 và 2021, cao hơn từ 12÷21% so với cùng kỳ các năm 2015 và 2016.

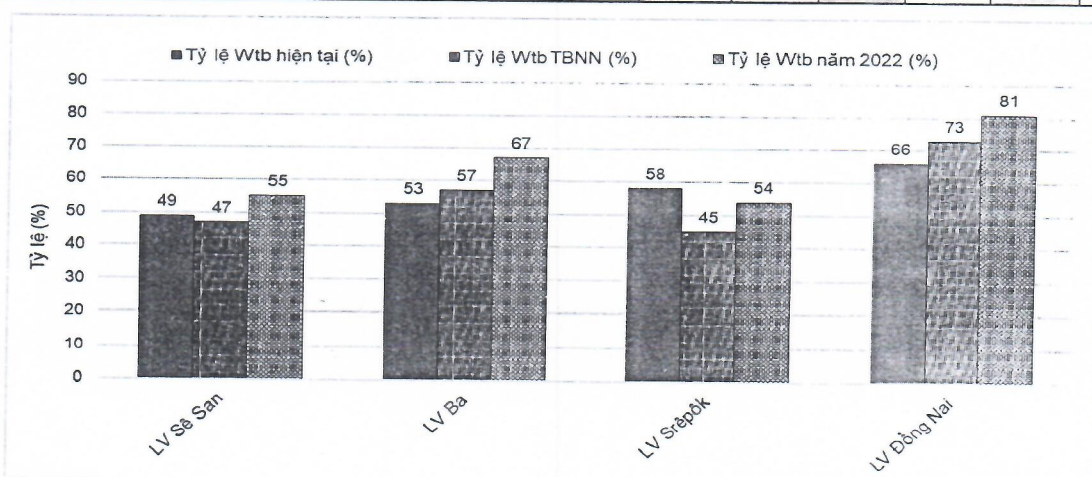
3. Lưu vực sông Srêpôk: Tổng dung tích hiện tại đạt 58% (giảm 6% so với kỳ trước). Tỷ lệ dung tích hiện tại so với thiết kế cao hơn TBNN khoảng 13%, cao hơn cùng kỳ các năm 2022 và 2021 từ 3÷4%, cao hơn từ 18÷19% so với cùng kỳ các năm 2015 và 2016.

4. Lưu vực sông Đồng Nai vùng Tây Nguyên: Tổng dung tích hiện tại đạt 66% (giảm 18% so với kỳ trước). Tỷ lệ dung tích hiện tại so với thiết kế thấp hơn cùng kỳ TBNN khoảng 7%, thấp hơn cùng kỳ các năm 2022 và 2021 từ 15÷25%, cao hơn cùng kỳ năm 2015 khoảng 12%.

Chi tiết nguồn nước trong các hồ chứa thủy lợi xem phụ lục đi kèm, tổng hợp theo các lưu vực sông xem trong bảng 1.2 như sau.

Bảng 1.2. Tổng hợp nguồn nước trong các công trình thủy lợi

TT	Lưu vực sông và phụ cận	Dung tích Wtb (triệu m ³)		Tỷ lệ hiện tại (%)		Chênh lệch hiện tại so với cùng kỳ (+/-%)					Dự báo Wtb kỳ tới (+/-%)
		Thiết kế	Hiện tại	Wtb	Whi	TBNN	2022	2021	2016	2015	
	Tổng cộng/Trung bình	1.265	717	57	50	+1	-8	-13	+11	+12	-7
1	Lưu vực sông Sê San	118	58	49	35	+2	-6	-1	+14	+4	-16
2	Lưu vực sông Ba	356	187	53	43	-4	-14	-29	+21	+12	-10
3	Lưu vực sông Srêpôk	630	364	58	53	+13	+4	+3	+19	+18	0
4	Lưu vực sông Đồng Nai	162	107	66	63	-7	-15	-25	-8	+12	0



Hình 2. Tỷ lệ dung tích hiện tại và so sánh với cùng kỳ TBNN và năm 2022

b) Nguồn nước trữ trong các hồ chứa thủy điện

Tháng 3, tổng dung tích các hồ thủy điện trong vùng giảm khoảng 586 triệu m³. Hiện tại dung tích hữu ích các hồ như sau:

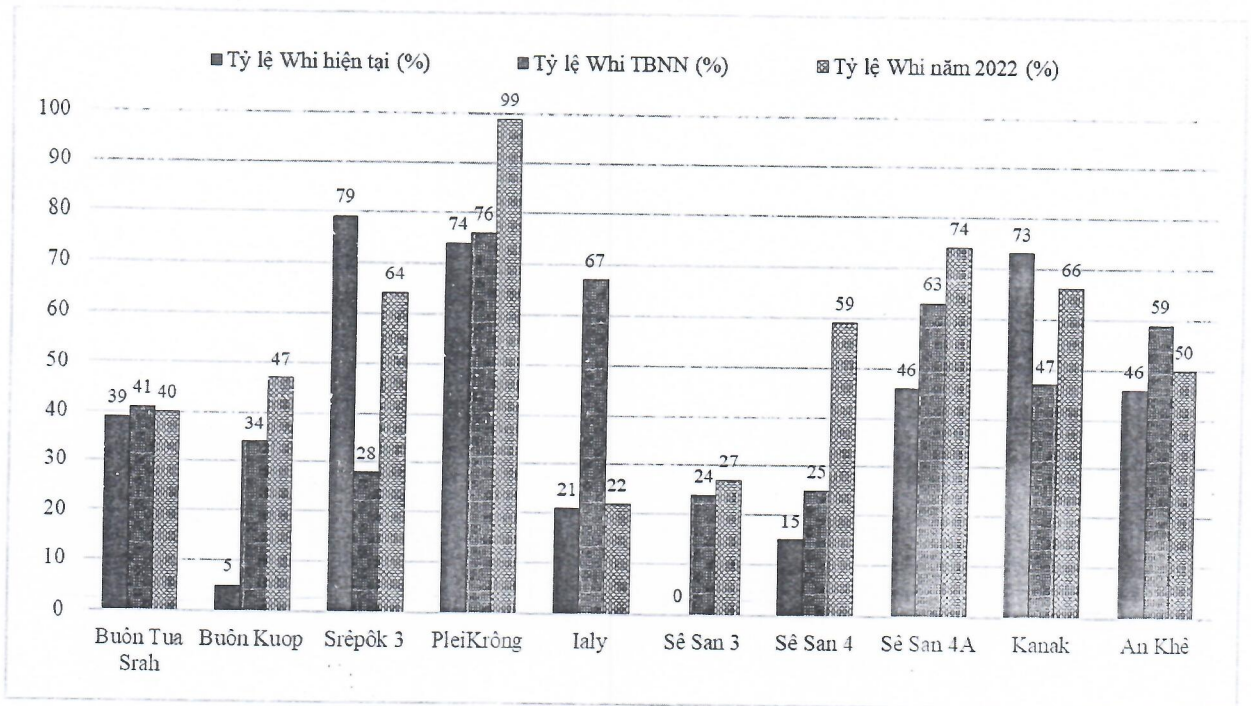
- **Lưu vực sông Sê San:** Tháng qua tổng dung tích các hồ giảm khoảng 421 triệu m³. Hiện tại, hồ PleiKrông dung tích đạt 74% DTTK, hồ Ialy đạt 21% DTTK và Sê San 4 đạt 15% DTTK. So sánh với cùng kỳ TBNN, hồ PleiKrông thấp hơn 2%, hồ Ialy thấp hơn 46%, và hồ Sê San 4 thấp hơn 10%.

- **Lưu vực thượng sông Ba:** Tháng qua tổng dung tích các hồ giảm khoảng 40 triệu m³. Hiện tại, hồ Kanak dung tích đạt 73% DTTK, hồ An Khê đạt 46% DTTK. So sánh với cùng kỳ TBNN, hồ Kanak cao hơn 26%, hồ An Khê thấp hơn 13%.

- **Lưu vực sông Srêpôk:** Tháng qua tổng dung tích các hồ giảm khoảng 125 triệu m³. Hiện tại, hồ Buôn Tua Srah dung tích đạt 39% DTTK, hồ Buôn Kuop đạt 5% DTTK và Srêpôk 3 đạt 79% DTTK. So sánh với cùng kỳ TBNN, hồ Buôn Tua Srah thấp hơn 2%, hồ Buôn Kuop thấp hơn 29%, và hồ Srêpôk 3 cao hơn 51%.

Bảng 1.3. Tổng hợp nguồn nước của các hồ thủy điện

TT	Tên công trình	Dung tích Wtb (triệu m ³)		Tỷ lệ hiện tại (%)		So sánh dung tích hiện tại với cùng kỳ (+/-%)					Q đến (m ³ /s)	Q chạy máy (m ³ /s)	Q xả qua tràn (m ³ /s)
		Thiết kế	Hiện tại	Wtb	Whi	TBNN	2022	2021	2016	2015			
Tổng cộng/TB		4.483	2.966	66	48	-11	-12	-5	+9	+4			
1	Buôn Tua Srah	787	467	59	39	-2	-1	+3	-5	-11	18	105	0
2	Buôn Kuop	63	49	78	5	-29	-42	-11	-10	-18	120	162	0
3	Srêpôk 3	219	206	94	79	+51	+15	+68	+31	-14	142	233	1
4	PleiKrông	1.049	806	77	74	-2	-25	+2	+24	-8	26	186	0
5	Ialy	1.037	423	41	21	-46	-1	-29	-6	-41	158	261	0
6	Sê San 3	92	88	96	0	-24	-27	-29	-12	-20	174	283	0
7	Sê San 4	893	668	75	15	-10	-44	-15	+13	+6	173	279	0
8	Sê San 4A	13	9	69	46	-17	-28	-28	+16	-29	274	231	0
9	Kanak	314	236	75	73	+26	+7	+18	+37	+32	4	27	0
10	An Khê	16	13	81	46	-13	-4	+3	-29	-30	30	26	6



Hình 3. Tỷ lệ dung tích hữu ích các hồ thủy điện hiện tại và so sánh với cùng kỳ TBNN và năm 2022

II. KHẢ NĂNG CẤP NƯỚC VÀ NHẬN ĐỊNH TÌNH HÌNH HẠN HẠN

2.1. Khả năng cấp nước của công trình thủy lợi

Vụ Đông Xuân 2022-2023, tổng diện tích sản xuất trong các công trình thủy lợi toàn vùng là khoảng 88 nghìn ha lúa, hoa màu, cây hàng năm khác (73 nghìn ha lúa, 15 nghìn ha hoa, màu và cây hàng năm khác) và 124 nghìn ha cây công nghiệp; Các công trình thủy lợi trong bản tin phục vụ cấp nước cho khoảng 78,5 nghìn ha (37 nghìn ha lúa, 41,5 nghìn ha màu và cây công nghiệp). Với tình hình nguồn nước trong hệ thống công trình thủy lợi, thủy điện như hiện tại và dự báo mưa trong tháng 4/2023, nhìn chung toàn vùng đảm bảo nguồn nước phục vụ sản xuất, tuy nhiên tình trạng thiếu nước cục bộ có khả năng xảy ra tại một số công trình trên các lưu vực sông Sê San, thượng Sông Ba và Srêpôk. Cụ thể tại từng lưu vực như sau:

1. Lưu vực sông Sê San: Tổng diện tích phục vụ tưới của 25 hệ thống công trình thủy lợi vừa và lớn trên lưu vực sông Sê San là 9.391 ha (gồm: lúa 2.083 ha, màu và cây công nghiệp 7.298 ha). Tổng nhu cầu nước từ nay đến cuối vụ trong tháng 4 khoảng 11,6 triệu m³. Kết quả tính toán cân bằng nước cho thấy: Tháng 4, có 24/25 công trình đảm bảo phục vụ cấp nước, thiếu nước cục bộ có khả năng xảy ra tại hồ C19 (xã Diên Bình, huyện Đắk Tô, tỉnh Kon Tum) với diện tích có nguy cơ bị ảnh hưởng khoảng 30 ha cà phê.

2. Lưu vực thượng sông Ba: Tổng diện tích phục vụ tưới của 23 công trình thủy lợi vừa và lớn trên lưu vực thượng sông Ba vùng Tây Nguyên là 15.111 ha (gồm: lúa 9.453 ha, màu và cây công nghiệp 5.658 ha). Tổng nhu cầu nước từ nay đến cuối vụ trong tháng 4 khoảng 36,9 triệu m³. Kết quả tính toán cân bằng nước cho thấy: Tháng 4, có 22/23 công trình đảm bảo phục vụ cấp nước, thiếu nước cục bộ có khả năng xảy ra tại hồ Ea Koa (Xã Ia Hiao, huyện Ea Hleo, tỉnh Đắk Lắk) với diện tích có nguy cơ bị ảnh hưởng khoảng 70 ha cà phê.

3. Lưu vực sông Srêpôk: Tổng diện tích phục vụ tưới của 31 hệ thống công trình thủy lợi vừa và lớn trên lưu vực khoảng 38.945 ha (gồm: lúa 22.871 ha, màu và cây công

nghiệp 16.074 ha). Tổng nhu cầu nước từ nay đến cuối vụ trong tháng 4 khoảng 115 triệu m³. Kết quả tính toán cân bằng nước cho thấy: Tháng 4, có 27/31 công trình đảm bảo phục vụ cấp nước, thiếu nước cục bộ có khả năng xảy ra tại các hồ Vụ Bồn (Đăk Lăk), Đăk Đ'Rông, Trúc Sơn và Đăk Diêr (Đăk Nông) với tổng diện tích ảnh hưởng khoảng 635 ha cà phê.

4. Lưu vực sông Đông Nai: Tổng diện tích phục vụ tưới của 29 hệ thống công trình thủy lợi vừa và lớn trên lưu vực khoảng 15.055 ha (gồm: lúa 2.630 ha, màu và cây công nghiệp 12.425 ha). Tổng nhu cầu nước từ nay đến cuối vụ trong tháng 4 khoảng 10,4 triệu m³. Kết quả tính toán cân bằng nước cho thấy: Tháng 4, có 29/29 công trình đảm bảo phục vụ cấp nước.

Bảng 2.1. Kết quả tính toán khả năng cấp nước các công trình

TT	Lưu vực sông	Dung tích hiện tại (triệu m ³)		Diện tích tưới (ha)	Nhu cầu nước tháng 4 (triệu m ³)	Kế hoạch sử dụng nước			Khuyến cáo tháng 4
		Wtb	Whi			Khả năng đáp ứng (%)	Diện tích đáp ứng (ha)	Whi cuối tháng 4 (%)	
	Tổng cộng	716,6	542,4	78.505	173,9	99	77.770	46	
1	Lưu vực sông Sê San	58,4	32,4	9.391	11,6	100	9.362	24	Thiếu cục bộ
2	Lưu vực sông Ba	187,3	124,7	15.111	36,9	100	15.040	48	Thiếu cục bộ
3	Lưu vực sông Srêpôk	364,2	293,4	38.948	115,0	98	38.313	59	Thiếu cục bộ
4	Lưu vực thượng sông Đông Nai	106,8	92,0	15.055	10,4	100	15.055,0	54	Đủ nước

2.2. Mức độ rủi ro hạn ở các vùng ngoài công trình thủy lợi

Dự báo hết tháng 4/2023, lượng mưa cộng dồn trung bình từ đầu mùa mưa năm 2022 tại các trạm phổ biến ở mức tương đương và cao hơn so với cùng kỳ TBNN, riêng tại các trạm Kon Tum (Kon Tum), Pleiku (Gia Lai), Giang Sơn (Đăk Lăk) và các trạm Đại Nga, Bảo Lộc, Liên Khương tiếp tục thiếu hụt so với cùng kỳ TBNN từ 8÷27%. Nguy cơ hạn hán, thiếu nước có thể xảy ra cục bộ tại một số địa phương có lượng mưa thấp như TP.Kon Tum, Đăk Hà, Ia H'Drai, Sa Thầy, Pleiku, Ia Grai, Chư pah, Krông Bông, Krông Păk, Bảo Lộc, Đức Trọng.

Bảng 2.2. Mức độ rủi ro hạn ở các vùng ngoài công trình thủy lợi

TT	Trạm	Tỉnh/TP	Vùng, huyện	Hiện trạng + dự báo (mm)	So với mưa cùng thời đoạn (+/-%)			Cảnh báo
					Năm Min	Năm TB	Năm Max	
1	Kon Tum	Kon Tum	TP Kon Tum, Đăk Hà	1.283	+31	-18	-41	Hạn nhẹ, cục bộ
2	Đăk Tô		Tu Mơ Rông, Ngọc Hồi, Đăk Tô	2.069	+161	+26	-8	Không hạn
3	Kon Plông		KonPlong, Kon Rẫy	1.470	-18	+9	-39	Không hạn
4	Pleiku	Gia Lai	TP PleiKu, Ia Grai, ChưPah	1.588	+23	-18	-44	Hạn nhẹ, cục bộ
5	An Khê		An Khê, KBang	2.597	+296	+71	-24	Không hạn

TT	Trạm	Tỉnh/TP	Vùng, huyện	Hiện trạng + dự báo (mm)	So với mưa cùng thời đoạn (+/-%)			Cảnh báo
					Năm Min	Năm TB	Năm Max	
6	Cheo Reo		Phú Thiện, AyunPa, EaHleo, Ea Kar, M'Đrak, Krông Pa, Krông Năng	1.538	+171	+41	-2	Không hạn
7	Buôn Ma Thuột	Đắk Lắk	Buôn Ma Thuột	1.731	+57	+7	-20	Không hạn
8	M'Đrăk		Mdrak	2.778	+256	+41	-35	Không hạn
9	Ea H'leo		Eahleo	1.484	+67	-1	-51	Không hạn
10	Buôn Hồ		Buôn Hồ	1.659	+81	+20	-7	Không hạn
11	Giang Sơn		Krông Bông, Krông Păk	1.517	+44	-8	-38	Hạn nhẹ, cục bộ
12	Bản Đôn		Bản Đôn	1.390	+78	+3	-22	Không hạn
13	Đức Xuyên	Đắk Nông	Đức Xuyên	1.621	+44	0	-28	Không hạn
14	Đắk Mil		Đak Mil	1.462	+48	-6	-37	Không hạn
15	Đắk Nông		Gia Nghĩa	2.068	+31	-6	-32	Không hạn
16	Đại Nga		Đà Lạt	1.453	+8	-27	-40	Hạn nhẹ, cục bộ
16	Đà Lạt	Lâm Đồng	Đà Lạt	1.692	+40	+4	-18	Không hạn
17	Bảo Lộc		Bảo Lộc	2.073	+15	-24	-60	Hạn nhẹ, cục bộ
18	Liên Khương		Đức Trọng	1.176	+16	-18	-47	Hạn nhẹ, cục bộ

Nguy cơ xảy ra hạn hán, thiếu nước cục bộ vùng ngoài các công trình thủy lợi trên các lưu vực sông Sê San, thượng Sông Ba và Srêpôk với diện tích bị ảnh hưởng khoảng 500÷1.000 ha cây cà phê trên địa bàn khu vực TP Kon Tum, Đắk Hà, Ia H'Drai, Sa Thầy, Pleiku, Ia Grai, Chư pah, Krông Bông, Krông Păk, Bảo Lộc, Đức Trọng.

2.3. Tổng hợp thống kê chỉ tiêu ngành

Bảng 2.3. Tổng hợp thống kê chỉ tiêu ngành vùng Tây Nguyên

TT	Tỉnh/TP	Diện tích gieo trồng vụ Đông Xuân 2022-2023 toàn vùng (ha)				Diện tích gieo trồng vụ Đông Xuân 2022-2023 tại các CTTL (ha)				Diện tích bị ảnh hưởng (ha)		
		Tổng	Lúa	Màu, hàng năm khác	Cây ăn quả, CN	Tổng	Lúa	Màu, hàng năm khác	Cây ăn quả, CN	Cao nhất	Hiện tại	Xu thế
	Tổng	956.835	84.786	116.887	755.162	211.585	72.900	14.790	123.895	0	0	1.000
1	Lưu vực sông Sê San	98.127	11.725	4.201	82.201	25.200	8.200	900	16.100			100
2	Lưu vực sông Ba	162.600	21.800	64.800	76.000	37.500	22.400	3.500	11.600			200
3	Lưu vực sông Srêpôk	406.043	42.145	19.200	344.698	102.664	35.830	7.788	59.046			500
4	Lưu vực sông Đồng Nai	290.065	9.116	28.686	252.263	46.221	6.470	2.602	37.149			200

III. KẾT LUẬN, KIẾN NGHỊ

Tổng diện tích gieo trồng vụ Đông Xuân 2022-2023 toàn vùng khoảng **gần 202 nghìn ha** (lúa gần 85 nghìn ha, cây hàng năm khác 117 nghìn ha); Diện tích cây công nghiệp dài ngày khoảng 755 nghìn ha (chủ yếu là cà phê và hồ tiêu).

Trong tháng 3/2023 toàn vùng phổ biến ít mưa, tổng lượng mưa lũy tích từ đầu mùa mưa năm 2022 đến nay tại trạm Kon Tum, Pleiku, Đại Nga, Bảo Lộc và Liên Khương ở mức thấp hơn so với cùng kỳ TBNN từ 19÷30%. Hiện tại tình trạng hạn hán, thiếu nước chưa xảy ra.

Dự báo tháng 4/2023 trong vùng phổ biến có mưa nhỏ đến mưa vừa với lượng mưa trung bình từ 100÷130 mm, cục bộ một số trạm tại Lâm Đồng khả năng có mưa to trên 200 mm. Các công trình thủy lợi cơ bản đảm bảo phục vụ sản xuất, tuy nhiên tình trạng thiếu nước cục bộ có khả năng xảy ra tại một số công trình trên các lưu vực sông Sê San, thượng Sông Ba và Srêpôk với tổng diện tích bị ảnh hưởng khoảng 735 ha. Vùng sản xuất ngoài công trình thủy lợi có nguy cơ xảy ra hạn hán thiếu nước tại TP Kon Tum, TP Pleiku và các huyện Đăk Hà, Đăk Tô, Ngọc Hồi, Ia Grai, ChưPah, Krông Bông, Krông Păk, Bảo Lộc và Đức Trọng với tổng diện tích bị ảnh hưởng khoảng 500÷1.000 ha đối với cây công nghiệp lâu năm.

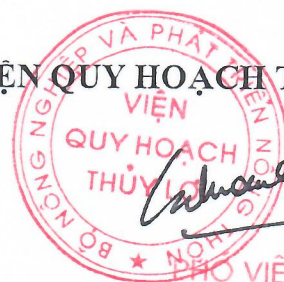
Trong thời gian tới, vẫn tiếp tục đẩy mạnh công tác truyền thông nhằm tuyên truyền việc sử dụng nước tiết kiệm, giám thất thoát và đầu tư các loại hình trữ nước phù hợp để đối phó với diễn biến thời tiết nhiều khả năng bất lợi trong thời gian sắp tới.

Khuyến cáo hiện tại dựa trên số liệu hiện trạng nguồn nước và dự báo mưa đến hết tháng tới, bản tin sẽ được cập nhật trong thời gian tiếp theo để hỗ trợ xây dựng kế hoạch điều tiết nước phù hợp đảm bảo cấp nước phục vụ sản xuất vụ Mùa năm 2023.

Nơi nhận:

- Cục Thủy lợi;
- Sở NN&PTNT các tỉnh Kon Tum, Gia Lai, Đăk Lăk, Đăk Nông, Lâm Đồng; Chi cục Thủy lợi các tỉnh Kon Tum, Gia Lai, Đăk Lăk, Đăk Nông, Lâm Đồng; Ban quản lý khai thác các CTTL Kon Tum; Công Ty TNHH MTV Khai Thác Công Trình Thủy Lợi Gia Lai, Đăk Nông, Lâm Đồng; Công ty TNHH MTV Quản lý công trình thủy lợi Đăk Lăk;
- Lưu Viện Quy hoạch Thủy lợi;

VIỆN QUY HOẠCH THỦY LỢI



PHÓ VIỆN TRƯỞNG

Chai Gia Khánh

Hà Nội, ngày 31/03/2023

PHỤ LỤC BẢN TIN THÁNG
DỰ BÁO NGUỒN NƯỚC VÀ XÂY DỰNG KẾ HOẠCH SỬ DỤNG NƯỚC, PHỤC VỤ CHỈ ĐẠO ĐIỀU HÀNH CẤP NƯỚC CHO
SẢN XUẤT NÔNG NGHIỆP
VÙNG TÂY NGUYÊN
(Tháng 4/2023)

Phụ lục 1. Tổng hợp nguồn nước tại các công trình thủy lợi

TT	Tên công trình	Dung tích thiết kế (triệu m ³)		Tỉ lệ hiện tại (%)		So sánh cột (5) với cùng kỳ các năm (+/- %)					Xu thế kỳ tiếp
		Toàn bộ	Hữu ích	Wtb	Whi	TBNN	2022	2021	2016	2015	
(1)	(2)	(3)	(4)	(5)	(6)	(7)	(8)	(9)	(10)	(11)	(12)
I	LVS Sê San	118,2	92,2	49,4	34,6	+2	-6	-1	+14	+4	
1	Cà Sấm	1,3	1,1	42	39	-11	-23	-26	+3	+11	Giảm
2	Đắk Trit	1,5	1,1	85	81	+8	-11	-5	-5	+18	Giảm
3	Đắk Loh	4,2	2,9	56	31	+7	-4	+7	+7	-4	Giảm
4	Ya Bang Thương	1,9	2,0	16	15	-14	-23	-14	-14	-15	Giảm
5	Đắk Yên	6,5	5,9	38	33	-1	-15	-11	-11	-8	Giảm
6	Đắk Kan	3,2	1,6	89	77	+26	-9	+6	+6	+42	Giảm
7	Đắk Hơ Niêng	0,8	0,9	73	51	+6	-5	+5	+5	+9	Giảm
8	Đắk Uy	29,7	25,8	38	29	+2	-5	-1	-1	+9	Giảm
9	Đắk Rơn Ga	6,6	4,1	74	58	+2	-10	-10	-10	+11	Giảm
10	Đắk Chà Môn	1,6	1,4	63	57	+1	-7	-3	-3	-2	Giảm
11	Đắk Sa Men	1,4	1,1	58	48	+14	0	+9	+9	+11	Giảm
12	Đắk Prông	2,2	2,0	78	76	+5	-14	-10	-10	+4	Giảm
13	Đắk Rơ Wa	0,7	0,6	52	42	+14	+1	+13	+13	+14	Giảm
14	C19	0,4	0,4	11	-4	-1	-6	-2	-2	-10	Giảm
15	Đắk Prông	1,2	1,1	52	44	-6	-10	-19	-19	+11	Giảm
16	Kon Tu Zốp	0,5	0,4	79	70	+21	-4	+23	+23	+29	Giảm
17	Tân Điền	0,9	0,8	35	27	+2	-9	-4	-4	+5	Giảm
18	Đắk Hơ Na	2,1	1,9	69	67	+5	-7	+5	+5	+26	Giảm
19	Hồ Chè	0,6	0,6	22	16	-2	-18	0	0	+5	Giảm
20	Đắk Hơ Nia	1,1	1,0	77	73	+21	+23	+20	+20	-3	Giảm
21	Đắk Trang	1,1	1,0	94	93	+34	+53	+65	+65	0	Giảm
22	Biển Hồ	42,0	28,5	47	22	-1	-5	-2	-2	-1	Giảm
23	Ấa Hưng	2,1	1,6	45	27	+2	-8	+1	+1	+21	Giảm
24	Ấa Năng	0,5	0,5	63	62	+3	+5	+12	+12	+7	Giảm
25	Tân Sơn	4,4	4,1	51	47	-5	-8	-1	-1	-7	Giảm
II	LV thượng sông Ba	355,5	292,9	53	43	-4	-14	-29	+21	+12	Giảm
1	Hồ Ayun Hạ	253,0	201,0	47	33	-3	-14	-31	+20	+15	Giảm
2	Hồ Ia Rìng	10,8	10,2	30	26	-23	-14	-43	-11	-26	Giảm
3	Hồ Ia Pát+TB	1,3	1,2	57	53	-15	-23	-12	-12	-17	Giảm
4	Hồ Plei Tô Kôn	1,8	1,3	81	75	+36	-5	-2	+69	+64	Giảm
5	Hồ Buôn Lười	1,3	0,9	85	74	+33	+9	0	+54	+54	Giảm
6	Hồ Ia Mả	54,2	48,6	68	64	-16	-16	-28	+14	-20	Giảm
7	Hồ Ea Druh	5,3	4,9	66	64	+11	+8	-15	+46	+39	Giảm
8	Hồ Hà Ra Bắc	0,8	0,6	77	71	-13	-21	-22	-2	+4	Giảm
9	Hồ Hà Ra Nam	2,4	2,0	81	72	+6	-14	-14	+37	+8	Giảm
10	Hồ Phú Cản	1,0	0,9	36	24	-13	-45	-21	+13	+12	Giảm
11	Ea Koa	0,5	0,5	56	53	-2	-31	-26	+33	+27	Giảm
12	Hồ Ea Bìr	0,9	0,9	75	75	+7	-14	-23	+51	+43	Giảm
13	Đông Hồ	0,7	0,6	75	65	+5	-25	-24	+56	+47	Giảm
14	Ea Drông I	1,2	0,9	85	79	+23	-8	-11	+69	+61	Giảm

TT	Tên công trình	Dung tích thiết kế (triệu m ³)		Tỉ lệ hiện tại (%)		So sánh cột (5) với cùng kỳ các năm (+/- %)					Xu thế kỳ tiếp
		Toàn bộ	Hữu ích	Wtb	Whi	TBNN	2022	2021	2016	2015	
(1)	(2)	(3)	(4)	(5)	(6)	(7)	(8)	(9)	(10)	(11)	(12)
15	Ea Drông 2	0,3	0,3	70	68	+2	-19	-21	+43	+37	Giảm
16	Ea Juk 1	0,8	0,8	90	89	+32	-3	-8	+79	+75	Giảm
17	Lộc Xuân	0,4	0,3	100	84	+37	0	0	+73	+69	Giảm
18	Ea Knop	8,3	7,2	81	78	+5	-19	-16	+59	+52	Giảm
19	Hồ C 19	0,8	0,7	100	100	+17	+1	0	+58	+34	Giảm
20	Ea Mdoan	0,7	0,6	100	99	+31	0	0	+45	+45	Giảm
21	Thủy Điện	7,8	7,5	76	75	+6	-13	-17	+53	+45	Giảm
22	Hồ Krông Jing	1,2	1,0	100	100	+38	+2	0	+76	+67	Giảm
23	Hồ Ea Kpan	0,1	0,1	100	100	+13	0	-37	+65	+40	Giảm
III	LVS Srêpôk	629,6	558,8	59	54	+13	+4	+3	+19	+18	
1	Hồ Hoàng Ân	6,8	5,2	33	12	-14	-17	-20	+5	-14	Giảm
2	Hồ TT ChưPrông	4,1	3,8	42	37	-10	-22	-13	+5	-8	Giảm
3	Hồ Plepai-Ialốp	20,9	13,3	22	5	-8	-14	-12	-	-5	Tăng
4	Hồ Ia Glai	3,6	2,8	36	18	-8	-14	-11	-1	-3	Giảm
5	Hồ Ia Mơ	177,8	162,6	80	78	+53	+38	+27	+61	+61	Giảm
6	Hồ Đrao 1	2,2	2,1	74	73	+7	-8	+2	+30	+23	Giảm
7	Hồ Buôn Jong	17,3	15,2	92	91	+20	-8	+7	+46	+38	Giảm
8	Hồ Ea Kao	17,8	13,8	57	45	+4	-20	-12	+25	+19	Giảm
9	Hồ Ea Chư Kập hạ	6,2	5,0	72	65	-7	-12	+4	-16	-15	Tăng
10	Hồ Buôn Triết	25,0	22,0	57	52	+14	+7	-5	+41	+21	Giảm
11	Hồ Ea Kuàng	5,5	4,2	93	91	+18	+2	+3	+21	+35	Giảm
12	Hồ Vụ Bôn	5,0	3,6	58	42	+16	+3	+6	+36	+35	Giảm
13	Hồ Krông Buk hạ	109,3	95,7	64	58	-6	-3	-5	-11	+4	Tăng
14	Hồ Yang Reh	5,5	4,5	55	45	+6	+1	-3	+18	+9	Giảm
15	Hồ Ea Súp thượng	146,9	136,3	26	20	-12	-18	-10	-14	-16	Tăng
16	Hồ Ea Súp hạ	9,3	7,0	101	100	+12	-	+3	+29	+18	Giảm
17	Hồ Ea Kar	8,2	7,3	41	33	-11	-4	-7	-20	-5	Giảm
18	Hồ Trung Tâm	1,2	1,1	86	85	-2	-15	+11	+11	-9	Giảm
19	Hồ Ea Rốt	18,5	17,6	78	77	+18	+6	+8	+53	-	Tăng
20	Hồ Đăk Đrông	2,5	2,3	5	-3	-11	-5	+3	-16	-4	Tăng
21	Hồ Trúc Sơn	0,9	0,9	37	36	+15	+1	+6	+5	+22	Giảm
22	Hồ Đăk Diêr	5,9	5,5	36	31	-4	-10	-11	+1	-5	Giảm
23	Hồ Đăk Săk	6,5	6,4	33	32	-16	-14	-34	+8	+7	Giảm
24	Hồ Đăk Nang	3,6	3,1	65	58	-2	-10	+6	+3	+16	Tăng
25	Hồ công ty 847	1,1	1,1	95	94	+7	+3	+4	+10	+16	Giảm
26	Hồ Tây	3,3	2,8	48	39	-11	-21	-13	+4	-8	Giảm
27	Hồ Đăk Goun thượng	1,0	0,9	54	49	-2	-20	-11	+26	+23	Giảm
28	Hồ Đăk N' der 2	0,5	0,5	88	88	+19	-3	+9	+42	+25	Giảm
29	Hồ Đô Ry 2	0,7	0,7	63	62	+15	+12	+15	+20	+29	Giảm
30	Hồ Đăk Rô	12,2	11,5	62	60	+6	-13	-6	+24	+22	Tăng
IV	LƯ thượng sông Đong Nai	161,8	147,0	66	59	-7	-15	-25	-8	12	
1	Hồ Thuận Thành	0,7	0,7	85	84	3	-15	-15	-12	36	Giảm
2	Hồ Đăk R Tìh	2,2	2,1	66	59	-7	0	-33	-1	11	Tăng
3	Hồ Sinh Muông	1,4	1,3	47	38	-30	-53	-53	-32	0	Giảm
4	Hồ Đăk Cút	0,8	0,8	68	62	-15	-30	-32	-10	-5	Giảm
5	Hồ Đăk Toa	2,0	2,0	77	73	-6	2	-21	-17	3	Giảm
6	Hồ Đăk Nút	0,6	0,6	55	51	-23	-45	-46	-46	17	Tăng
7	Hồ Nam Da	1,2	1,2	79	76	-10	-6	-21	-13	2	Giảm
8	Hồ Cầu Tư	8,1	8,0	72	72	1	4	-26	25	10	Giảm
9	Hồ Đăk RTang	1,5	1,5	67	63	-17	-27	-34	-5	0	Tăng
10	Hồ Nhân Cơ	1,1	1,0	90	89	-1	-3	-7	0	3	Giảm

TT	Tên công trình	Dung tích thiết kế (triệu m3)		Tỉ lệ hiện tại (%)		So sánh cột (5) với cùng kỳ các năm (+/- %)					Xu thế kỳ tiếp
		Toàn bộ	Hữu ích	Wtb	Whi	TBNN	2022	2021	2016	2015	
(1)	(2)	(3)	(4)	(5)	(6)	(7)	(8)	(9)	(10)	(11)	(12)
11	Hồ Thôn 2 (Dak Sin)	1,2	0,9	50	45	-14	-15	-24	-37	19	Giảm
12	Hồ Đăk Buk So	1,1	1,1	81	69	2	-9	-19	8	8	Giảm
13	Hồ Đăk Lô	13,6	9,6	49	43	-11	-21	-29	-9	18	Giảm
14	Hồ Phước Trung	3,2	2,9	37	36	-19	-22	-55	-22	21	Giảm
15	Hồ Tuyên Lâm	27,9	26,3	80	63	-2	-5	-18	-8	19	Tăng
16	Hồ Lộc Thắng	5,5	1,7	30	24	-38	-3	-70	-47	-37	Giảm
17	Hồ Đăk Lông Thượng	11,7	11,7	89	88	-1	-11	-11	-11	9	Giảm
18	Hồ Đa Ròn	5,8	2,4	68	53	9	2	2	1	38	Giảm
19	Hồ Proh	3,2	3,4	75	73	-10	-9	-19	-22	16	Giảm
20	Hồ Liên Hà	1,5	1,6	13	1	-25	-70	-75	-12	9	Tăng
21	Hồ Phúc Thọ	2,9	3,0	89	88	-2	-6	-10	17	-3	Tăng
22	Hồ Thôn 1 Phúc Thọ	0,9	0,8	73	71	-7	22	-25	23	-12	Giảm
23	Hồ thôn 3 Tân Thanh	1,6	1,5	64	58	1	24	-32	39	12	Giảm
24	Hồ Ka La	18,9	18,9	70	64	-7	-1	-30	-9	12	Giảm
25	Hồ Đa Li Ông	1,2	1,2	77	77	-5	-14	-19	49	-7	Giảm
26	Hồ Đa Hàm	6,4	5,8	40	25	-15	-26	-40	-12	-2	Giảm
27	Hồ Đa Têh	29,4	29,1	63	58	-5	-41	-19	-8	25	Tăng
28	Hồ Thôn 10 Đa Kho	2,3	2,3	47	44	-30	-26	-42	-22	-30	Giảm
29	Hồ Thôn 5 Quốc Oai	3,9	3,6	47	39	-19	-2	-33	-14	-35	Giảm

Phụ lục 2. Tổng hợp Kết quả tính toán khả năng cấp nước của các CTTL lớn

TT	Tên công trình	Dung tích hiện tại		Nhiệm vụ (ha)	Nhu cầu nước còn lại đến cuối vụ (triệu m3)	Nhu cầu nước tháng tới (triệu m3)	Dự báo kế hoạch sử dụng nước			Khuyến cáo đến cuối vụ
		Wtb (triệu m3)	Whi (triệu m3)				Khả năng đáp ứng (%)	Diện tích đáp ứng (ha)	Whi cuối vụ (%)	
I	LVS Sê San	58,4	32,4	9.391	11,6	11,6	100	9.362	24	
1	Cà Sâm	0,5	0,4	174	0,1	0,1	100	174	30	Đủ nước
2	Đăk Trit	1,3	0,9	127	0,1	0,1	100	127	72	Đủ nước
3	Đăk Loh	2,3	1,0	88	0,1	0,1	100	88	29	Đủ nước
4	Ya Bang Thượng	0,3	0,5	199	0,3	0,3	100	199	8	Đủ nước
5	Đăk Yên	2,5	1,9	243	0,5	0,5	100	243	25	Đủ nước
6	Đăk Kan	2,9	1,2	289	0,5	0,5	100	289	54	Đủ nước
7	Đăk Hơ Niêng	0,6	0,7	231	0,4	0,4	100	231	21	Đủ nước
8	Đăk Uy	11,4	7,6	3.702	2,7	2,7	100	3.702	20	Đủ nước
9	Đăk Rơn Ga	4,8	2,4	241	0,3	0,3	100	241	52	Đủ nước
10	Đăk Chà Mòn	1,0	0,8	23	0,1	0,1	100	23	54	Đủ nước
11	Đăk Sa Men	0,8	0,5	70	0,2	0,2	100	70	36	Đủ nước
12	Đăk Prông	1,7	1,6	65	0,1	0,1	100	65	72	Đủ nước
13	Đăk Rơ Wa	0,4	0,3	15	0,0	0,0	100	15	37	Đủ nước
14	C19	0,1	0,0	232	0,1	0,1	87	202	-3	Thiếu nước
15	Đăk Prông	0,7	0,5	72	0,1	0,1	100	72	36	Đủ nước
16	Kon Tu Zốp	0,4	0,2	49	0,1	0,1	100	49	56	Đủ nước
17	Tân Điện	0,3	0,2	116	0,3	0,3	100	116	2	Đủ nước
18	Đăk Hơ Na	1,4	1,3	41	0,1	0,1	100	41	64	Đủ nước
19	Hồ Chè	0,1	0,1	108	0,2	0,2	100	108	2	Đủ nước
20	Đăk Hơ Nĩa	0,9	0,7	76	0,1	0,1	100	76	63	Đủ nước
21	Đăk Trang	1,0	1,0	28	0,1	0,1	100	28	89	Đủ nước
22	Biển Hồ	19,7	6,2	2.445	4,0	4,0	100	2.445	8	Đủ nước
23	Ia Hrug	0,9	0,4	298	0,5	0,5	100	298	9	Đủ nước
24	Ia Năng	0,3	0,3	118	0,1	0,1	100	118	37	Đủ nước
25	Tân Sơn	2,2	1,9	341	0,6	0,6	100	341	33	Đủ nước

TT	Tên công trình	Dung tích hiện tại		Nhiệm vụ (ha)	Nhu cầu nước còn lại đến cuối vụ (triệu m3)	Nhu cầu nước tháng tới (triệu m3)	Dự báo kế hoạch sử dụng nước			Khuyến cáo đến cuối vụ
		Wtb (triệu m3)	Whi (triệu m3)				Khả năng đáp ứng (%)	Diện tích đáp ứng (ha)	Whi cuối vụ (%)	
II	LV thượng sông Ba	187,3	124,7	15.111	36,9	36,9	100	15.040	48	
1	Hồ Ayun Hạ	118,4	66,4	7.841	27,4	27,4	100	7.841	20	Đủ nước
2	Hồ Ia Rìng	3,2	2,6	1.354	2,4	2,4	100	1.354	4	Đủ nước
3	Hồ Ia Pát+TB	0,8	0,6	250	0,4	0,4	100	250	23	Đủ nước
4	Hồ Plei Tô Kôn	1,4	1,0	172	0,3	0,3	100	172	56	Đủ nước
5	Hồ Buôn Lưới	1,1	0,7	68	0,1	0,1	100	68	61	Đủ nước
6	Hồ Ia Mả	36,9	31,4	2.906	1,8	1,8	100	2.906	61	Đủ nước
7	Hồ Ea Dreh	3,5	3,0	500	0,9	0,9	100	500	49	Đủ nước
8	Hồ Hà Ra Bắc	0,6	0,4	84	0,2	0,2	100	84	46	Đủ nước
9	Hồ Hà Ra Nam	2,0	1,6	104	0,2	0,2	100	104	60	Đủ nước
10	Hồ Phú Cản	0,3	0,2	102	0,1	0,1	100	102	10	Đủ nước
11	Ea Koa	0,3	0,3	290	0,5	0,5	76	219	-8	Thiếu nước
12	Hồ Ea Bir	0,7	0,6	238	0,4	0,4	100	238	43	Đủ nước
13	Đông Hồ	0,5	0,4	150	0,3	0,3	100	150	31	Đủ nước
14	Ea Drông 1	1,0	0,8	135	0,2	0,2	100	135	66	Đủ nước
15	Ea Drông 2	0,2	0,2	165	0,3	0,3	100	165	15	Đủ nước
16	Ea Juk 1	0,8	0,7	87	0,2	0,2	100	87	71	Đủ nước
17	Lộc Xuân	0,4	0,3	130	0,2	0,2	100	130	37	Đủ nước
18	Ea Knop	6,7	5,6	100	0,2	0,2	100	100	75	Đủ nước
19	Hồ C 19	0,8	0,7	210	0,4	0,4	100	210	61	Đủ nước
20	Ea Mdoan	0,7	0,6	14	0,0	0,0	100	14	96	Đủ nước
21	Thủy Điện	5,9	5,6	56	0,1	0,1	100	56	73	Đủ nước
22	Hồ Krông Jing	1,2	1,0	120	0,2	0,2	100	120	82	Đủ nước
23	Hồ Ea Kpan	0,1	0,1	35	0,1	0,1	100	35	82	Đủ nước
III	LVS Srêpôk	364,2	293,4	38.948	115,0	115,0	98	38.313	59	
1	Hồ Hoàng Ân	2,2	0,6	762	1,0	1,0	96	728	5	Thiếu nước
2	Hồ TT Chư Prông	1,7	1,4	340	0,5	0,5	100	340	0	Đủ nước
3	Hồ Plepai-Ialốp	4,6	-3,0	562	2,6	2,6	100	562	14	Đủ nước
4	Hồ Ia Glai	1,3	0,5	227	0,3	0,3	100	227	0	Đủ nước
5	Hồ Ia Mor	142,3	127,1	5.000	18,5	18,5	100	5.000	70	Đủ nước
6	Hồ Đrao I	1,6	1,5	125	0,2	0,2	100	125	0	Đủ nước
7	Hồ Buôn Jong	16,0	13,9	2.234	3,6	3,6	100	2.234	88	Đủ nước
8	Hồ Ea Kao	10,2	6,2	784	1,9	1,9	100	784	0	Đủ nước
9	Hồ Ea Chư Káp hạ	4,4	3,2	1.500	2,0	2,0	100	1.500	79	Đủ nước
10	Hồ Buôn Triết	14,4	11,4	1.348	4,2	4,2	100	1.348	49	Đủ nước
11	Hồ Ea Kuảng	5,1	3,7	643	0,8	0,8	100	643	63	Đủ nước
12	Hồ Vụ Bôn	2,9	1,5	469	1,5	1,5	100	469	33	Đủ nước
13	Hồ Krông Buk hạ	69,5	55,9	7.575	31,1	31,1	100	7.575	69	Đủ nước
14	Hồ Yang Reh	3,0	2,0	270	0,9	0,9	100	270	33	Đủ nước
15	Hồ Ea Súp thượng	38,0	27,3	8.013	28,1	28,1	100	8.013	31	Đủ nước
16	Hồ Ea Súp hạ	9,4	7,1	0	0,0	0,0		0	100	Đủ nước
17	Hồ Ea Kar	3,4	2,5	515	1,8	1,8	100	515	33	Đủ nước
18	Hồ Trung Tâm	1,1	0,9	708	0,9	0,9	100	708	0	Đủ nước
19	Hồ Ea Rót	14,5	13,6	1.795	3,3	3,3	100	1.795	86	Đủ nước
20	Hồ Đăk Đrông	0,1	-0,1	497	1,4	1,4	14	70	0	Thiếu nước
21	Hồ Trúc Sơn	0,3	0,3	316	0,5	0,5	78	246	0	Thiếu nước
22	Hồ Đăk Diêr	2,1	1,7	1.341	2,5	2,5	92	1.237	0	Thiếu nước
23	Hồ Đăk Săk	2,2	2,0	1.007	1,8	1,8	100	1.007	11	Đủ nước
24	Hồ Đăk Nang	2,3	1,8	354	0,8	0,8	100	354	68	Đủ nước
25	Hồ công ty 847	1,0	1,0	243	0,3	0,3	100	243	75	Đủ nước
26	Hồ Tây	1,6	1,1	474	0,6	0,6	100	474	19	Đủ nước
27	Hồ Đăk Goun thượng	0,5	0,4	167	0,3	0,3	100	167	39	Đủ nước

TT	Tên công trình	Dung tích hiện tại		Nhiệm vụ (ha)	Nhu cầu nước còn lại đến cuối vụ (triệu m3)	Nhu cầu nước thăng tới (triệu m3)	Dự báo kế hoạch sử dụng nước			Khuyến cáo đến cuối vụ
		Wtb (triệu m3)	Whi (triệu m3)				Khả năng đáp ứng (%)	Diện tích đáp ứng (ha)	Whi cuối vụ (%)	
28	Hồ Đăk N'der 2	0,4	0,4	109	0,1	0,1	100	109	67	Đủ nước
29	Hồ Đơ Ry 2	0,5	0,5	288	0,3	0,3	100	288	25	Đủ nước
30	Hồ Đăk Rô	7,6	6,9	559	0,6	0,6	100	559	68	Đủ nước
31	Hệ thống TB Buôn Choa+Đăk Rên			723	2,4	2,4	100	723		Đủ nước
IV	LV thượng sông Đông Nai	106,8	92,0	15.055	12,0	10,4	100,0	15.055	54	
1	Hồ Thuận Thành	0,6	0,6	298	0,2	0,1	100,0	298	61	Đủ nước
2	Hồ Đăk R'Tiê	1,5	1,4	455	0,3	0,3	100,0	455	67	Đủ nước
3	Hồ Sinh Muồng	0,7	0,6	1.153	0,7	0,6	100,0	1.153	31	Đủ nước
4	Hồ Đăk Cút	0,5	0,5	295	0,2	0,2	100,0	295	51	Đủ nước
5	Hồ Đăk Toa	1,6	1,6	537	0,2	0,2	100,0	537	53	Đủ nước
6	Hồ Đăk Nút	0,3	0,3	200	0,1	0,1	100,0	200	77	Đủ nước
7	Hồ Nam Dạ	1,0	1,0	132	0,1	0,1	100,0	132	56	Đủ nước
8	Hồ Cầu Tư	5,9	5,8	531	1,7	1,6	100,0	531	46	Đủ nước
9	Hồ Đăk RTang	1,0	1,0	222	0,1	0,1	100,0	222	63	Đủ nước
10	Hồ Nhân Cơ	1,0	0,9	184	0,1	0,1	100,0	184	72	Đủ nước
11	Hồ Thôn 2 (Đak Sin)	0,6	0,3	296	0,2	0,2	100,0	296	35	Đủ nước
12	Hồ Đăk Buk So	0,9	0,9	245	0,1	0,1	100,0	245	56	Đủ nước
13	Hồ Đăk Lô	6,6	2,6	584	0,8	0,7	100,0	584	31	Đủ nước
14	Hồ Phước Trung	1,2	0,9	184	0,3	0,2	100,0	184	25	Đủ nước
15	Hồ Tuyên Lâm	22,3	20,7	1.113	0,5	0,4	100,0	1.113	56	Đủ nước
16	Hồ Lộc Thắng	1,7	-2,1	315	0,2	0,2	100,0	315	16	Đủ nước
17	Hồ Đăk Lông Thượng	10,4	10,4	2.555	1,3	1,2	100,0	2.555	61	Đủ nước
18	Hồ Đạ Rôn	4,0	0,6	409	0,1	0,1	100,0	409	41	Đủ nước
19	Hồ Proh	2,4	2,6	362	0,3	0,3	100,0	362	55	Đủ nước
20	Hồ Liên Hà	0,2	0,3	400	0,2	0,2	100,0	400	36	Đủ nước
21	Hồ Phúc Thọ	2,6	2,7	366	0,3	0,3	100,0	366	74	Đủ nước
22	Hồ Thôn 1 Phúc Thọ	0,6	0,5	290	0,2	0,2	100,0	290	55	Đủ nước
23	Hồ thôn 3 Tân Thanh	1,0	0,9	480	0,4	0,4	100,0	480	42	Đủ nước
24	Hồ Ka La	13,3	13,3	1.305	1,3	1,2	100,0	1.305	45	Đủ nước
25	Hồ Đạ Li Ông	0,9	0,9	33	0,0	0,0	100,0	33	59	Đủ nước
26	Hồ Đạ Hàm	2,6	2,0	299	0,4	0,4	100,0	299	15	Đủ nước
27	Hồ Đạ Têh	18,6	18,3	1.317	1,1	0,9	100,0	1.317	60	Đủ nước
28	Hồ Thôn 10 Đạ Kho	1,1	1,1	60	0,0	0,0	100,0	60	32	Đủ nước
29	Hồ Thôn 5 Quốc Oai	1,8	1,5	435	0,2	0,2	100,0	435	27	Đủ nước