

Hà Nội, ngày 28/4/2023

BẢN TIN THÁNG
DỰ BÁO NGUỒN NƯỚC VÀ XÂY DỰNG KẾ HOẠCH SỬ DỤNG NƯỚC,
PHỤC VỤ CHỈ ĐẠO ĐIỀU HÀNH CẤP NƯỚC CHO SẢN XUẤT NÔNG
NGHIỆP TRÊN VÙNG TÂY NGUYÊN NĂM 2023
VÙNG TÂY NGUYÊN
(THÁNG 5/2023)

Hiện tại các địa phương trong vùng đang thu hoạch lúa vụ Đông Xuân 2022-2023 với tổng diện tích khoảng 23 nghìn ha, đạt 32%. Vụ Mùa 2023, toàn vùng dự kiến bố trí gieo trồng khoảng 388 nghìn ha cây trồng hàng năm, trong đó diện tích lúa khoảng 132 nghìn ha và 848 nghìn ha cây công nghiệp dài ngày.

Tháng 4/2023, vùng Tây Nguyên phổ biến có mưa nhỏ đến mưa vừa, cục bộ có một số điểm mưa to trên 100 mm. Nguồn nước trong các hồ chứa thủy lợi hiện tại đạt từ 30÷57% DTTK, thấp hơn so với cùng kỳ TBNN khoảng 5%. Tình trạng hạn hán, thiếu nước cục bộ đã xảy ra tại một số huyện gồm: Đắk Đoa, Krông Pa, Mang Yang và Chư Sê thuộc tỉnh Gia Lai với tổng diện tích bị ảnh hưởng khoảng 545 ha (497 ha lúa và 48 ha cây công nghiệp) chủ yếu nằm ngoài vùng tưới các công trình thủy lợi. Hiện tại tình trạng hạn hán, thiếu nước đã được khắc phục.

Dự báo tháng 5/2023 trong vùng phổ biến có mưa vừa đến mưa to với lượng mưa trung bình từ 100÷300 mm, nguồn nước đảm bảo phục vụ sản xuất cho vụ Mùa 2023.

I. TÌNH HÌNH NGUỒN NƯỚC

1.1. Lượng mưa

a) Nhận xét tình hình mưa tháng qua

Tổng lượng mưa trên địa bàn các tỉnh vùng Tây Nguyên từ 0÷256 mm/tháng, tổng lượng mưa trung bình tại các trạm tính từ đầu năm 2023 đến thời điểm hiện tại so với TBNN ở mức thấp hơn khoảng 26%. Một số trạm có lượng mưa thấp hơn trên 50% so với cùng kỳ TBNN gồm: An Khê (Gia Lai); Buôn Ma Thuột, Bản Đôn (Đắk Lắk).

b) Đánh giá tình hình mưa trong giai đoạn tiếp theo

Theo dự báo mới nhất của Trung tâm Dự báo khí tượng thủy văn quốc gia (bản tin ngày 15/04/2023): Hiện tượng ENSO tiếp tục duy trì trạng thái trung tính từ nay đến khoảng tháng 6/2023 với xác suất từ 80÷90%; Sau đó nhiệt độ mặt nước biển khu vực trung tâm Thái Bình Dương (khu vực NINO3.4) tiếp tục có xu hướng tăng dần và nghiêng về pha El Nino.

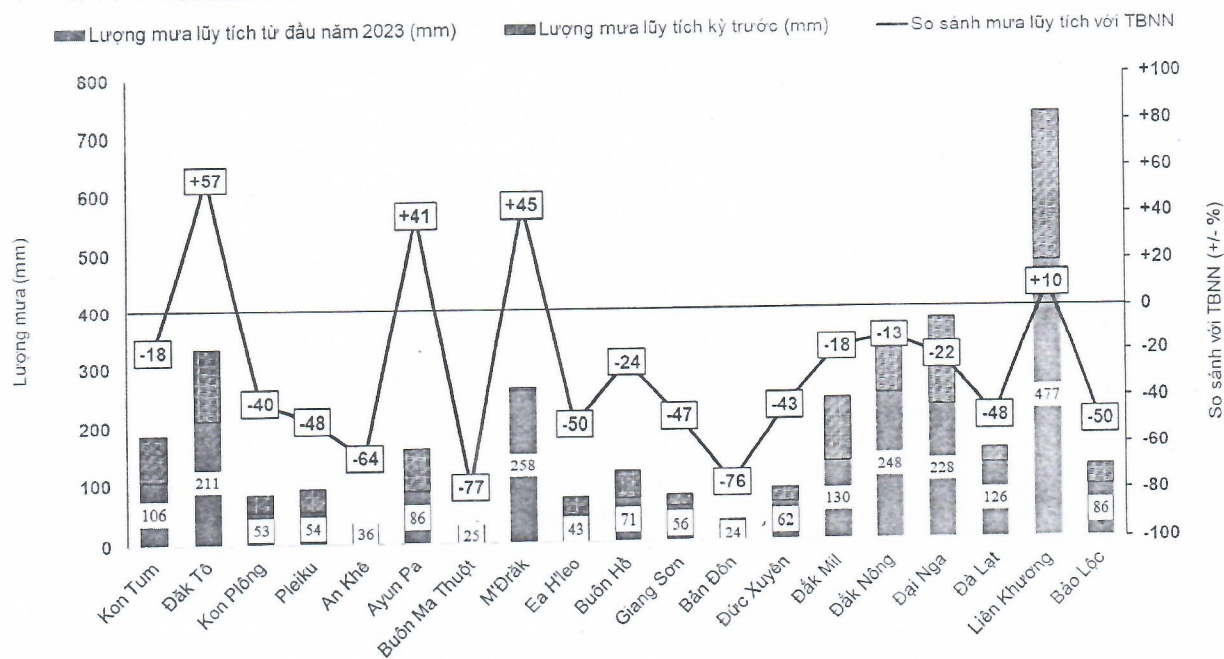
Nhiệt độ: Tháng 5/2023 phổ biến xấp xỉ so với TBNN.

Lượng mưa: Tháng 5/2023, tổng lượng mưa phổ biến ở mức xấp xỉ với TBNN cùng thời kỳ

Lượng mưa trong tháng qua, lượng mưa lũy tích từ đầu mùa mưa đến nay, so sánh với cùng kỳ và dự báo tháng tới như bảng sau:

Bảng 1.1. Tổng hợp lượng mưa tháng, dự báo mưa tại các trạm chính

TT	Trạm	Tỉnh TP	Tháng qua (mm)	Từ đầu năm 2023 đến nay (mm)	So sánh với cùng kỳ (+/-%)					Dự báo kỳ tới (mm)
					TBNN	2022	2021	2016	2015	
1	Kon Tum	Kon Tum	79	106	-18	-61	+17	+381	-38	162
2	Đăk Tô		122	211	+57	-18	-30	+347	+320	144
3	Kon Plông		29	53	-40	-68	-62	+151	+487	133
4	Pleiku	Gia Lai	38	54	-48	-61	-63	+242	+321	158
5	An Khê		0	36	-64	-85	-78	-53	-51	146
6	Cheo Reo		73	86	+41	-23	+66	-	+6485	156
7	Buôn Ma Thuột	Đăk Lăk	5	25	-77	-63	-71	-24	+46	254
8	M'Đrăk		5	258	+45	-32	+21	-24	+310	167
9	Ea H'leo		31	43	-50	-77	-72	-32	+263	211
10	Buôn Hồ		46	71	-24	-36	+177	+23	+1102	192
11	Giang Sơn		20	56	-47	-56	-41	-37	+5500	222
12	Bản Đôn		11	24	-76	-88	-85	-21	+500	212
13	Đức Xuyên	Đăk Nông	24	62	-43	+5	-26	+187	+3163	250
14	Đăk Mil		111	130	-18	-52	+21	+124	+111	267
15	Đăk Nông		108	248	-13	-36	-31	+99	+50	271
16	Đại Nga	Lâm Đồng	152	228	-22	-36	+12	+14	+45	209
17	Đà Lạt		26	126	-48	-70	-55	+8	-9	209
18	Bảo Lộc		256	477	+10	-26	-13	+88	+146	269
19	Liên Khương		35	86	-50	-25	-79	-13	-17	229
Trung bình			0÷256	24÷477	-26	-48	-21	+973	+986	133÷271



Hình 1. Lượng mưa lũy tích tại các trạm và so sánh với TBNN

2. Nguồn nước trong các công trình thủy lợi, thủy điện

a) Nguồn nước trữ các hồ chứa thủy lợi

Dung tích trữ các hồ chứa thủy lợi trong vùng hiện tại đạt từ 30÷57% DTTK, giảm khoảng 20% so với tháng trước. Cụ thể từng lưu vực như sau:

1. Lưu vực sông Sê San: Tổng dung tích hiện tại đạt 38% DTTK (giảm 11% so với kỳ trước). Tỷ lệ dung tích hiện tại so với thiết kế cao hơn cùng kỳ TBNN khoảng 1%, thấp hơn 8% so với cùng kỳ năm 2022, cao hơn từ 7÷10% so với cùng kỳ các năm 2015 và 2016.

2. Vùng thượng sông Ba vùng Tây Nguyên: Tổng dung tích hiện tại đạt 40% DTTK (giảm 13% so với kỳ trước). Tỷ lệ dung tích hiện tại so với thiết kế thấp hơn cùng kỳ TBNN, thấp hơn 22÷29% so với cùng kỳ các năm 2022 và 2021, cao hơn từ 1÷15% so với cùng kỳ các năm 2015 và 2016.

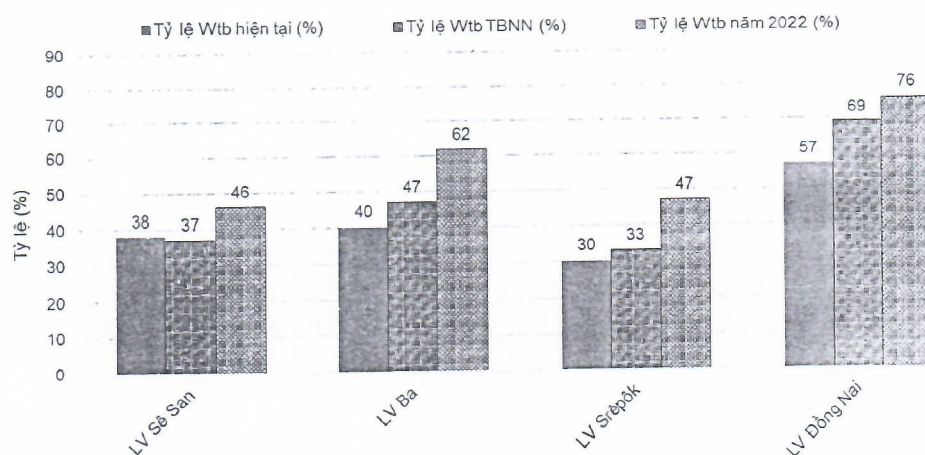
3. Lưu vực sông Srêpôk: Tổng dung tích hiện tại đạt 30% DTTK (giảm 28% so với kỳ trước). Tỷ lệ dung tích hiện tại so với thiết kế thấp hơn TBNN khoảng 3%, thấp hơn cùng kỳ các năm 2022 và 2021 từ 8÷17%, cao hơn từ 3÷4% so với cùng kỳ các năm 2015 và 2016.

4. Lưu vực sông Đồng Nai vùng Tây Nguyên: Tổng dung tích hiện tại đạt 57% DTTK (giảm 9% so với kỳ trước). Tỷ lệ dung tích hiện tại so với thiết kế thấp hơn cùng kỳ TBNN khoảng 12%, thấp hơn cùng kỳ các năm 2022 và 2021 từ 19÷34%, cao hơn cùng kỳ năm 2015 khoảng 12%.

Chi tiết nguồn nước trong các hồ chứa thủy lợi xem phụ lục đi kèm, tổng hợp theo các lưu vực sông xem trong bảng 1.2 như sau.

Bảng 1.2. Tổng hợp nguồn nước trong các công trình thủy lợi

TT	Lưu vực sông và phụ cận	Dung tích Wtb (triệu m ³)		Tỷ lệ hiện tại (%)		Chênh lệch hiện tại so với cùng kỳ (+/-%)					Dự báo Wtb kỳ tới (+/-%)
		Thiết kế	Hiện tại	Wtb	Whi	TBNN	2022	2021	2016	2015	
	Tổng cộng, TB	1.265	468	37	27	-5	-16	-17	+3	+6	+3
1	Lưu vực sông Sê San	118	45	38	21	+1	-8	+2	+10	+7	+4
2	Lưu vực sông Ba	356	142	40	27	-7	-22	-29	+15	+1	-1
3	Lưu vực sông Srêpôk	630	188	30	21	-3	-17	-8	+3	+4	+7
4	Lưu vực sông Đồng Nai	162	93	57	53	-12	-19	-34	-15	+12	+3



Hình 2. Tỷ lệ dung tích hiện tại và so sánh với cùng kỳ TBNN và năm 2022

b) Nguồn nước trữ trong các hồ chứa thủy điện

Tháng 3, tổng dung tích các hồ thủy điện trong vùng giảm khoảng 703 triệu m³. Hiện tại dung tích hữu ích các hồ như sau:

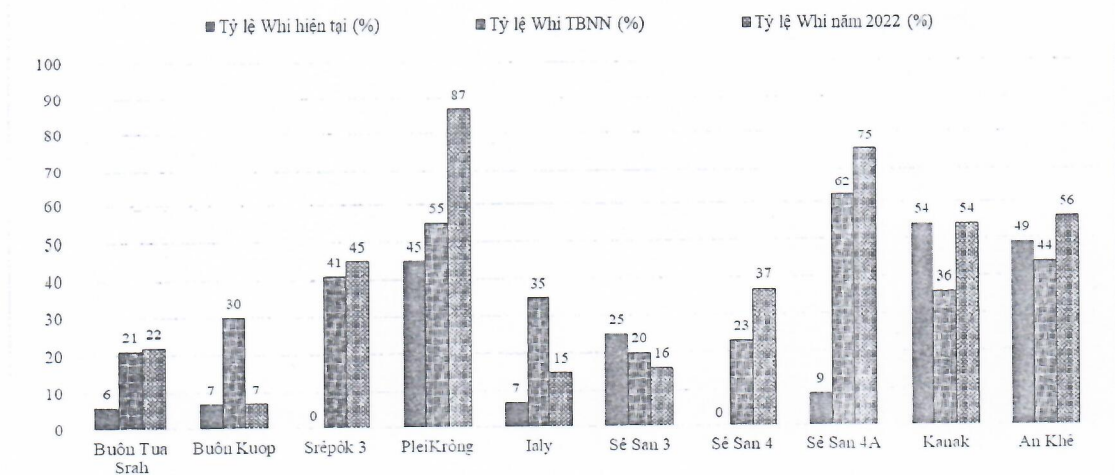
- **Lưu vực sông Sê San:** Tháng 4 tổng dung tích các hồ giảm khoảng 428 triệu m³. Hiện tại, hồ PleiKrông dung tích đạt 45% DTTK, hồ Ialy đạt 7% DTTK và Sê San 4 xấp xỉ mực nước chết. So sánh với cùng kỳ TBNN, hồ PleiKrông thấp hơn 10%, hồ Ialy thấp hơn 28%, và hồ Sê San 4 thấp hơn 23%.

- **Lưu vực thượng sông Ba:** Tháng qua tổng dung tích các hồ giảm khoảng 54 triệu m³. Hiện tại, hồ Kanak dung tích đạt 54% DTTK, hồ An Khê đạt 49% DTTK. So sánh với cùng kỳ TBNN, hồ Kanak cao hơn 18%, hồ An Khê thấp hơn 5%.

- **Lưu vực sông Srêpôk:** Tháng 4 tổng dung tích các hồ giảm khoảng 222 triệu m³. Hiện tại, hồ Buôn Tua Srah dung tích đạt 6% DTTK, hồ Buôn Kuop đạt 7% DTTK và Srêpôk 3 xấp xỉ mực nước chết. So sánh với cùng kỳ TBNN, hồ Buôn Tua Srah thấp hơn 15%, hồ Buôn Kuop thấp hơn 23% và hồ Srêpôk 3 thấp hơn 41%.

Bảng 1.3. Tổng hợp nguồn nước của các hồ thủy điện

TT	Tên công trình	Dung tích Wtb (triệu m ³)		Tỷ lệ hiện tại (%)		So sánh dung tích hiện tại với cùng kỳ (+/-%)					Q đến (m ³ /s)	Q chạy máy (m ³ /s)	Q xả qua tràn (m ³ /s)
		Thiết kế	Hiện tại	Wtb	Whi	TBNN	2022	2021	2016	2015			
Tổng cộng/TB		4.483	2.263	50	23	-15	-23	-18	-2	-1			
1	Buôn Tua Srah	787	297	38	6	-15	-16	-12	-18	-21	26	64	0
2	Buôn Kuop	63	50	78	7	-23	-	-11	-12	+1	83	117	0
3	Srêpôk 3	219	154	70	0	-41	-45	-32	-100	-25	84	136	1
4	PleiKrông	1.049	529	50	45	-10	-42	-16	+6	-15	36	207	0
5	Ialy	1.037	314	30	7	-28	-8	-24	-7	-40	104	246	0
6	Sê San 3	92	89	97	25	+5	+9	0	+10	+9	200	313	0
7	Sê San 4	893	629	70	0	-23	-37	-50	-11	-33	192	258	0
8	Sê San 4A	13	6	47	9	-53	-66	-85	-28	-3	258	235	0
9	Kanak	314	182	58	54	+18	-	+12	+20	+24	4	28	0
10	An Khê	16	13	82	49	+5	-7	+27	+30	+6	20	20	6



Hình 3. Tỷ lệ dung tích hữu ích các hồ thủy điện hiện tại và so sánh với cùng kỳ TBNN và năm 2022

II. KHẢ NĂNG CẤP NƯỚC VÀ NHẬN ĐỊNH TÌNH HÌNH HẠN HÁN

2.1. Khả năng cấp nước của công trình thủy lợi

Vụ Mùa 2023, tổng diện tích sản xuất trong các công trình thủy lợi toàn vùng là khoảng 103 nghìn ha lúa, hoa màu, cây hàng năm khác (87 nghìn ha lúa, 16 nghìn ha hoa, màu và cây hàng năm khác) và 109 nghìn ha cây công nghiệp; Các công trình thủy lợi trong bản tin phục vụ cấp nước cho khoảng 72 nghìn ha (31 nghìn ha lúa, 41 nghìn ha màu và cây công nghiệp). Với tình hình nguồn nước trong hệ thống công trình thủy lợi, thủy điện như hiện tại và dự báo mưa trong tháng 5/2023, nhìn chung nguồn nước đảm bảo phục vụ sản xuất cho vụ Mùa 2023. Cụ thể tại từng lưu vực như sau:

1. Lưu vực sông Sê San: Tổng diện tích phục vụ tưới của 25 hệ thống công trình thủy lợi vừa và lớn trên lưu vực sông Sê San là 8.780 ha (gồm: lúa 2.162 ha, màu và cây công nghiệp 6.618 ha). Tổng nhu cầu nước vụ Mùa 2023 khoảng 22 triệu m³, trong đó nhu cầu nước tháng 5/2023 khoảng 2,9 triệu m³. Kết quả tính toán cân bằng nước cho thấy: Tháng 5, có 25/25 công trình đảm bảo phục vụ cấp nước.

2. Lưu vực thượng sông Ba: Tổng diện tích phục vụ tưới của 23 công trình thủy lợi vừa và lớn trên lưu vực thượng sông Ba vùng Tây Nguyên là 15.272 ha (gồm: lúa 9.458 ha, màu và cây công nghiệp 5.814 ha). Tổng nhu cầu nước vụ Mùa 2023 khoảng 92,6 triệu m³, trong đó nhu cầu nước tháng 5/2023 khoảng 6,6 triệu m³. Kết quả tính toán cân bằng nước cho thấy: Tháng 5, có 23/23 công trình đảm bảo phục vụ cấp nước.

3. Lưu vực sông Srêpôk: Tổng diện tích phục vụ tưới của 31 hệ thống công trình thủy lợi vừa và lớn trên lưu vực khoảng 32.268 ha (gồm: lúa 16.002 ha, màu và cây công nghiệp 16.266 ha). Tổng nhu cầu nước vụ Mùa 2023 khoảng 258 triệu m³, trong đó nhu cầu nước tháng 5/2023 khoảng 39 triệu m³. Kết quả tính toán cân bằng nước cho thấy: Tháng 5, có 31/31 công trình đảm bảo phục vụ cấp nước.

4. Lưu vực sông Đồng Nai: Tổng diện tích phục vụ tưới của 29 hệ thống công trình thủy lợi vừa và lớn trên lưu vực khoảng 15.365 ha (gồm: lúa 2.973 ha, màu và cây công nghiệp 12.392 ha). Tổng nhu cầu nước vụ Mùa 2023 khoảng 19,2 triệu m³, trong đó nhu cầu nước tháng 5/2023 khoảng 3,1 triệu m³. Kết quả tính toán cân bằng nước cho thấy: Tháng 5, có 29/29 công trình đảm bảo phục vụ cấp nước.

Bảng 2.1. Kết quả tính toán khả năng cấp nước các công trình

TT	Lưu vực sông	Dung tích hiện tại (triệu m ³)		Diện tích (ha)	Nhu cầu nước còn lại đến cuối vụ (triệu m ³)	Nhu cầu nước tháng 5 (triệu m ³)	Kế hoạch sử dụng nước			Khuyến cáo
		Wtb	Whi				Khả năng đáp ứng (%)	Diện tích đáp ứng (ha)	Whi cuối vụ (%)	
	Tổng cộng	468,1	293,8	71.686	391,8	51,7	100	71.681	90	
1	Lưu vực sông Sê San	45,4	19,4	8.780	22,0	2,9	100	8.780	84	Đủ nước
3	Lưu vực sông Ba	142,0	79,4	15.272	92,6	6,6	100	15.271	84	Đủ nước
4	Lưu vực sông Srêpôk	187,7	116,9	32.268	258,0	39,0	100	32.265	98	Đủ nước
5	Lưu vực sông Đồng Nai	92,9	78,1	15.366	19,2	3,1	100	15.365,0	93	Đủ nước

2.2. Mức độ rủi ro hạn ở các vùng ngoài công trình thủy lợi

Dự báo hết tháng 5/2023, lượng mưa cộng dồn trung bình từ đầu năm 2023 tại các trạm phổ biến ở mức thấp hơn so với cùng kỳ TBNN từ 10÷15%. Nguy cơ hạn hán, thiếu nước vẫn có thể xảy ra cục bộ tại một số địa phương có lượng mưa thấp và mùa mưa đến muộn như huyện Krông Pa, Phú Thiện, Ayun Pa (Gia Lai); Huyện M'Đrăk, Ea Soup, Ea Kar, Krông Păk (Đắk Lắk).

Bảng 2.2. Mức độ rủi ro hạn ở các vùng ngoài công trình thủy lợi

TT	Trạm	Tỉnh/TP	Vùng, huyện	Hiện trạng + dự báo (mm)	So với mưa cùng thời đoạn (+/-%)			Cảnh báo
					Năm Min	Năm TB	Năm Max	
1	Kon Tum	Kon Tum	TP Kon Tum, Đăk Hà	269	+83	-30	-61	Không hạn
2	Đăk Tô		Tu Mơ Rông, Ngọc Hồi, Đăk Tô	355	+163	-2	-43	Không hạn
3	Kon Plông		KonPlong, Kon Rẫy	186	-39	-30	-76	Không hạn
4	Pleiku	Gia Lai	TP PleiKu, Ia Grai, ChuPah	212	+92	-39	-74	Không hạn
5	An Khê		An Khê, KBang	182	+94	-31	-70	Không hạn
6	Cheo Reo		Phú Thiện, AyunPa, EaHleo, Ea Kar, M'Đrak, Krông Pa, Krông Năng	241	+166	+3	-44	Hạn nhẹ, cục bộ
7	Buôn Ma Thuột	Đắk Lắk	Buôn Ma Thuột	286	+147	-21	-53	Không hạn
8	M'Đrăk		Mdrak	435	+230	+14	-55	Hạn nhẹ, cục bộ
9	Ea H'leo		Eahleo	258	+114	-17	-49	Không hạn
10	Buôn Hồ		Buôn Hồ	271	+116	-13	-58	Không hạn
11	Giang Sơn		Krông Bông, Krông Păk	286	+91	-17	-58	Hạn nhẹ, cục bộ
12	Bản Đôn		Bản Đôn	240	+47	-28	-65	Không hạn
13	Đức Xuyên	Đắk Nông	Đức Xuyên	332	+187	-11	-61	Không hạn
14	Đăk Mil		Đak Mil	408	+235	-6	-50	Không hạn
15	Đăk Nông		Gia Nghĩa	543	+226	-7	-59	Không hạn
16	Đại Nga		Đà Lạt	452	+101	-12	-43	Không hạn
16	Đà Lạt	Lâm Đồng	Đà Lạt	351	+77	-27	-54	Không hạn
17	Bảo Lộc		Bảo Lộc	770	+158	+7	-42	Không hạn
18	Liên Khương		Đức Trọng	328	+71	-22	-59	Không hạn

2.3. Tổng hợp thống kê chỉ tiêu ngành

Bảng 2.3. Tổng hợp thống kê chỉ tiêu ngành vùng Tây Nguyên

TT	Tỉnh/TP	Diện tích gieo trồng vụ Mùa 2023 toàn vùng (ha)				Diện tích gieo trồng vụ Mùa 2023 tại các CTTL (ha)				Diện tích bị ảnh hưởng (ha)		
		Tổng	Lúa	Màu, hàng năm khác	Cây ăn quả, CN	Tổng	Lúa	Màu, hàng năm khác	Cây ăn quả, CN	Cao nhất	Hiện tại	Xu thế
	Tổng	1.235.630	132.214	255.568	847.847	212.344	87.467	15.441	109.437	0	0	0
1	Lưu vực sông Sê San	116.200	21.100	13.100	82.000	25.145	8.209	878	16.058			0
2	Lưu vực sông Ba	224.914	38.259	110.205	76.450	37.553	22.405	3.503	11.645			0
3	Lưu vực sông Srêpôk	533.675	61.165	127.812	344.698	117.703	50.157	8.500	59.046			0
4	Lưu vực sông Đồng Nai	360.841	11.690	4.451	344.699	31.943	6.696	2.560	22.688			0

III. KẾT LUẬN, KIẾN NGHỊ

Tổng diện tích gieo trồng vụ Mùa 2023 toàn vùng khoảng **388 nghìn ha** (lúa 132 nghìn ha, cây hàng năm khác 256 nghìn ha); Diện tích cây công nghiệp dài ngày khoảng 848 nghìn ha (chủ yếu là cà phê và hồ tiêu).

Trong tháng 4/2023 toàn vùng phổ biến mưa nhỏ đến mưa vừa, tình trạng hạn hán, thiếu nước cục bộ đã xảy ra tại một số huyện trên địa bàn tỉnh Gia Lai gồm: Đăk Đoa, Krông Pa, Mang Yang và Chư Sê với tổng diện tích bị ảnh hưởng khoảng 545 ha, đến nay tình trạng hạn hán, thiếu nước đã được khắc phục.

Dự báo tháng 5/2023, toàn vùng có mưa vừa đến mưa to trên diện rộng, nguồn nước đảm bảo phục vụ kế hoạch sản xuất vụ Mùa 2023.

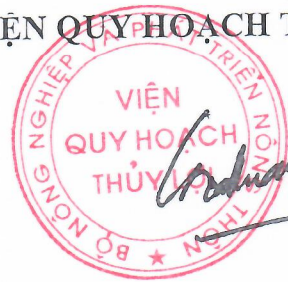
Trong thời gian tới, vẫn tiếp tục đẩy mạnh công tác truyền thông nhằm tuyên truyền việc sử dụng nước tiết kiệm, giảm thất thoát, đảm bảo đủ nguồn nước cho kế hoạch sản xuất vụ Mùa 2023, đặc biệt tại các khu vực có lượng mưa thấp và mùa mưa đến muộn.

Khuyến cáo hiện tại dựa trên số liệu hiện trạng nguồn nước và dự báo mưa đến hết tháng tới, bản tin sẽ được cập nhật trong thời gian tiếp theo để hỗ trợ xây dựng kế hoạch điều tiết nước phù hợp đảm bảo cấp nước phục vụ sản xuất vụ Mùa năm 2023.

Nơi nhận:

- Cục Thủy lợi;
- Sở NN&PTNT các tỉnh Kon Tum, Gia Lai, Đăk Lăk, Đăk Nông, Lâm Đồng; Chi cục Thủy lợi các tỉnh Kon Tum, Gia Lai, Đăk Lăk, Đăk Nông, Lâm Đồng; Ban quản lý khai thác các CTTL Kon Tum; Công Ty TNHH MTV Khai Thác Công Trình Thủy Lợi Gia Lai, Đăk Nông, Lâm Đồng; Công ty TNHH MTV Quản lý công trình thủy lợi Đăk Lăk;
- Lưu Viện Quy hoạch Thủy lợi;

VIỆN QUY HOẠCH THỦY LỢI



PHÓ VIỆN TRƯỞNG
Chai Gia Khánh

Hà Nội, ngày 28/04/2023

PHỤ LỤC BẢN TIN THÁNG
DỰ BÁO NGUỒN NƯỚC VÀ XÂY DỰNG KẾ HOẠCH SỬ DỤNG NƯỚC, PHỤC VỤ CHỈ ĐẠO ĐIỀU HÀNH CẤP NƯỚC CHO
SẢN XUẤT NÔNG NGHIỆP
VÙNG TÂY NGUYÊN
(Tháng 5/2023)

Phụ lục 1. Tổng hợp nguồn nước tại các công trình thủy lợi

TT	Tên công trình	Dung tích thiết kế (triệu m3)		Tỉ lệ hiện tại (%)		So sánh cột (5) với cùng kỳ các năm (+/- %)					Xu thế kỳ tiếp
		Toàn bộ	Hữu ích	Wtb	Whi	TBNN	2022	2021	2016	2015	
(1)	(2)	(3)	(4)	(5)	(6)	(7)	(8)	(9)	(10)	(11)	(12)
I	LVS Sê San	118,2	92,2	38,4	20,4	+1	-8	+2	+10	+7	
1	Cà Sấm	1,3	1,1	21	17	-19	-36	-37	-1	+4	Giảm
2	Đắk Trít	1,5	1,1	93	91	+17	-7	+2	+2	+27	Giảm
3	Đắk Loh	4,2	2,9	53	26	+13	-4	+11	+11	+8	Tăng
4	Ya Bang Thượng	1,9	2,0	3	2	-16	-31	-11	-11	-13	Tăng
5	Đắk Yên	6,5	5,9	24	18	-5	-23	-10	-10	-5	Giảm
6	Đắk Kan	3,2	1,6	93	86	+33	-7	+18	+18	+58	Tăng
7	Đắk Hơ Niêng	0,8	0,9	66	39	+6	+1	+3	+3	+19	Tăng
8	Đắk Uy	29,7	25,8	21	9	-3	-12	-1	-1	+5	Tăng
9	Đắk Ron Ga	6,6	4,1	69	51	+7	0	+1	+1	+19	Giảm
10	Đắk Chà Mòn	1,6	1,4	50	43	+1	-12	-2	-2	0	Giảm
11	Đắk Sa Men	1,4	1,1	44	32	+11	-11	+8	+8	+12	Giảm
12	Đắk Prông	2,2	2,0	51	47	-13	-39	-27	-27	-7	Tăng
13	Đắk Rơ Wa	0,7	0,6	38	26	+7	-15	+14	+14	+10	Tăng
14	C19	0,4	0,4	14	-1	+2	-3	-1	-1	-3	Tăng
15	Đắk Prông	1,2	1,1	47	37	-5	-8	-9	-9	+15	Giảm
16	Kon Tu Zốp	0,5	0,4	88	83	+38	+2	+41	+41	+54	Tăng
17	Tân Điền	0,9	0,8	29	21	-1	-24	+9	+9	+8	Tăng
18	Đắk Hơ Na	2,1	1,9	63	61	+10	-3	+7	+7	+36	Tăng
19	Hồ Chè	0,6	0,6	16	10	+2	-20	+5	+5	+12	Tăng
20	Đắk Hơ Nia	1,1	1,0	74	69	+29	+26	+26	+26	0	Tăng
21	Đắk Trang	1,1	1,0	94	94	+45	+54	+78	+78	+8	Tăng
22	Biển Hồ	42,0	28,5	38	8	+1	-3	+4	+4	+5	Giảm
23	Ia Hrug	2,1	1,6	29	7	-8	-35	+5	+5	+5	Tăng
24	Ia Năng	0,5	0,5	47	45	-6	-1	+10	+10	-3	Giảm
25	Tân Sơn	4,4	4,1	37	32	-2	-9	+2	+2	-9	Tăng
II	LV thượng sông Ba	355,5	292,9	40	27	-7	-22	-29	+15	+1	Giảm
1	Hồ Ayun Hạ	253,0	201,0	32	15	-7	-22	-30	+12	+3	Giảm
2	Hồ Ia Rìng	10,8	10,2	16	11	-24	-40	-34	-11	-38	Giảm
3	Hồ Ia Pát+TB	1,3	1,2	37	30	-23	-42	-17	-19	-34	Giảm
4	Hồ Plei Tô Kôn	1,8	1,3	73	64	+33	-11	-1	+64	+57	Giảm
5	Hồ Buôn Lưới	1,3	0,9	78	63	+32	+5	-2	+51	+46	Giảm
6	Hồ Ia Mlã	54,2	48,6	60	55	-20	-21	-30	+9	-27	Giảm
7	Hồ Ea Dreh	5,3	4,9	55	53	+9	+1	-13	+41	+30	Giảm
8	Hồ Hà Ra Bắc	0,8	0,6	70	63	-15	-28	-28	-3	0	Giảm
9	Hồ Hà Ra Nam	2,4	2,0	70	55	+1	-21	-20	+33	-2	Giảm
10	Hồ Phú Cản	1,0	0,9	19	4	-24	-73	-14	-1	-4	Giảm
11	Ea Koa	0,5	0,5	31	26	-16	-55	-22	+13	+3	Giảm
12	Hồ Ea Bìr	0,9	0,9	70	70	+10	-18	-17	+52	+40	Giảm
13	Đồng Hồ	0,7	0,6	62	51	-1	-38	-35	+47	+35	Giảm
14	Ea Drông 1	1,2	0,9	69	58	+14	-22	-20	+59	+46	Tăng

TT	Tên công trình	Dung tích thiết kế (triệu m3)		Tỉ lệ hiện tại (%)		So sánh cột (5) với cùng kỳ các năm (+/- %)					Xu thế kỳ tiếp
		Toàn bộ	Hữu ích	Wtb	Whi	TBNN	2022	2021	2016	2015	
(1)	(2)	(3)	(4)	(5)	(6)	(7)	(8)	(9)	(10)	(11)	(12)
15	Ea Drông 2	0,3	0,3	60	57	+1	-28	-13	+38	+27	Giảm
16	Ea Juk 1	0,8	0,8	86	85	+34	-9	-5	+77	+72	Giảm
17	Lộc Xuân	0,4	0,3	100	84	+41	0	+8	+75	+69	Giảm
18	Ea Knop	8,3	7,2	78	75	+7	-21	-15	+63	+51	Giảm
19	Hồ C 19	0,8	0,7	100	100	+23	+1	0	+63	+35	Giảm
20	Ea Mdoan	0,7	0,6	100	99	+36	0	0	+58	+48	Giảm
21	Thủy Điện	7,8	7,5	73	71	+13	-16	-9	+61	+44	Tăng
22	Hồ Krông Jing	1,2	1,0	98	97	+43	+1	-1	+76	+65	Giảm
23	Hồ Ea Kpan	0,1	0,1	100	100	+20	0	-29	+71	+42	Tăng
III	LVS Srêpôk	629,6	558,8	30	22	-3	-17	-8	+3	+4	
1	Hồ Hoàng Ân	6,8	5,2	26	3	-4	-10	+	+10	+2	Tăng
2	Hồ TT ChưPrông	4,1	3,8	38	33	-4	-26	+1	+6	+6	Tăng
3	Hồ Plepai-lalốp	20,9	13,3	17	0	-8	-20	-7	-3	-4	Tăng
4	Hồ Ia Glai	3,6	2,8	29	8	-9	-22	-4	-1	-2	Tăng
5	Hồ Ia Mor	177,8	162,6	18	11	+	-13	-15	+6	+6	Tăng
6	Hồ Đrao I	2,2	2,1	61	59	+8	-8	+2	+37	+33	Tăng
7	Hồ Buôn Jong	17,3	15,2	65	60	+5	-30	-8	+40	+22	Tăng
8	Hồ Ea Kao	17,8	13,8	38	20	+3	-28	-10	+25	+21	Tăng
9	Hồ Ea Chư Káp ha	6,2	5,0	61	52	-3	-14	+4	-5	-10	Tăng
10	Hồ Buôn Triết	25,0	22,0	48	41	+11	+3	-5	+35	+21	Giảm
11	Hồ Ea Kuãng	5,5	4,2	89	87	+23	-1	+7	+28	+46	Tăng
12	Hồ Vụ Bôn	5,0	3,6	41	18	+8	-6	+11	+24	+26	Giảm
13	Hồ Krông Buk hạ	109,3	95,7	51	44	-6	-10	-2	-10	+7	Giảm
14	Hồ Yang Reh	5,5	4,5	33	19	-1	-8	-8	+11	+4	Giảm
15	Hồ Ea Súp thượng	146,9	136,3	7	0	-12	-32	-11	-10	-12	Tăng
16	Hồ Ea Súp hạ	9,3	7,0	101	102	+14	+12	+10	+19	+29	Giảm
17	Hồ Ea Kar	8,2	7,3	23	13	-14	-12	-11	-19	-9	Giảm
18	Hồ Trung Tâm	1,2	1,1	80	79	-	-14	+20	+10	-14	Tăng
19	Hồ Ea Rót	18,5	17,6	61	59	+14	-1	+9	+39	-	Tăng
20	Hồ Đăk Đ'rông	2,5	2,3	1	0	-10	-12	-6	-18	-2	Tăng
21	Hồ Trúc Sơn	0,9	0,9	19	18	+3	-16	-11	-2	+18	Tăng
22	Hồ Đăk Diêr	5,9	5,5	23	17	-7	-23	-9	-4	-8	Tăng
23	Hồ Đăk Săk	6,5	6,4	13	11	-19	-14	-35	-2	-1	Tăng
24	Hồ Đăk Nang	3,6	3,1	58	50	+6	+1	+17	+16	+16	Tăng
25	Hồ công ty 847	1,1	1,1	90	90	+4	+1	+7	+5	+15	Tăng
26	Hồ Tây	3,3	2,8	41	31	-7	-8	-7	+13	-	Giảm
27	Hồ Đăk Goun thượng	1,0	0,9	31	23	-14	-39	-29	+14	+18	Tăng
28	Hồ Đăk N' der 2	0,5	0,5	73	71	+9	-23	+1	+29	+20	Tăng
29	Hồ Đô Ry 2	0,7	0,7	45	45	+6	-5	+3	+18	+21	Tăng
30	Hồ Đăk Rô	12,2	11,5	41	38	-4	-25	-10	+11	+9	Tăng
IV	LƯU THƯỢNG SÔNG ĐÔNG NAI	161,8	147,0	57	48	-12	-19	-34	-15	12	
1	Hồ Thuận Thành	0,7	0,7	80	79	1	-20	-20	-18	-45	Tăng
2	Hồ Đăk R'Tih	2,2	2,1	60	51	-11	-2	-39	-5	8	Tăng
3	Hồ Sinh Muông	1,4	1,3	48	39	-26	-51	-52	-37	23	Tăng
4	Hồ Đăk Cút	0,8	0,8	67	61	-14	-30	-33	-11	6	Tăng
5	Hồ Đăk Toa	2,0	2,0	77	73	-3	0	-21	-14	12	Tăng
6	Hồ Đăk Nút	0,6	0,6	49	44	-29	-52	-52	-52	20	Tăng
7	Hồ Nam Dạ	1,2	1,2	81	79	-7	-6	-18	-14	11	Tăng
8	Hồ Cầu Tư	8,1	8,0	66	66	-1	-2	-32	22	12	Giảm
9	Hồ Đăk RTang	1,5	1,5	60	55	-25	-37	-41	-20	-5	Tăng
10	Hồ Nhân Cơ	1,1	1,0	92	91	1	-2	-5	3	5	Tăng

TT	Tên công trình	Dung tích thiết kế (triệu m3)		Tỉ lệ hiện tại (%)		So sánh cột (5) với cùng kỳ các năm (+/- %)					Xu thế kỳ tiếp
		Toàn bộ	Hữu ích	Wtb	Whi	TBNN	2022	2021	2016	2015	
(1)	(2)	(3)	(4)	(5)	(6)	(7)	(8)	(9)	(10)	(11)	(12)
11	Hồ Thôn 2 (Dak Sin)	1,2	0,9	48	44	-13	-13	-26	-26	17	Tăng
12	Hồ Đak Buk So	1,1	1,1	77	63	2	-11	-23	1	18	Tăng
13	Hồ Đak Lô	13,6	9,6	34	27	-18	-24	-44	-14	2	Giảm
14	Hồ Phước Trung	3,2	2,9	31	29	-22	-28	-61	-18	17	Tăng
15	Hồ Tuyên Lâm	27,9	26,3	68	41	-8	-8	-30	-16	17	Tăng
16	Hồ Lộc Thắng	5,5	1,7	32	25	-41	-4	-69	-34	-35	Tăng
17	Hồ Đak Lông Thượng	11,7	11,7	90	89	1	-10	-11	-11	20	Tăng
18	Hồ Đa Ròn	5,8	2,4	56	35	2	-6	-10	-11	25	Tăng
19	Hồ Prôh	3,2	3,4	51	47	-24	-26	-43	-49	16	Tăng
20	Hồ Liên Hà	1,5	1,6	8	3	-30	-91	-81	-4	5	Tăng
21	Hồ Phúc Thọ	2,9	3,0	94	94	2	-3	-5	11	4	Tăng
22	Hồ Thôn 1 Phúc Thọ	0,9	0,8	70	68	-6	27	-27	31	-11	Tăng
23	Hồ thôn 3 Tân Thanh	1,6	1,5	71	66	17	34	-25	46	40	Tăng
24	Hồ Ka La	18,9	18,9	53	43	-14	-10	-47	-22	13	Giảm
25	Hồ Đa Li Ông	1,2	1,2	75	75	-5	-12	-21	43	-4	Giảm
26	Hồ Đa Hàm	6,4	5,8	35	18	-11	-26	-45	-12	6	Giảm
27	Hồ Đa Têh	29,4	29,1	57	51	-12	-48	-25	-22	25	Tăng
28	Hồ Thôn 10 Đa Kho	2,3	2,3	35	32	-35	-31	-55	-23	-37	Giảm
29	Hồ Thôn 5 Quốc Oai	3,9	3,6	34	24	-28	-6	-45	-23	-43	Giảm

Phụ lục 2. Tổng hợp Kết quả tính toán khả năng cấp nước của các CTTL lớn

TT	Tên công trình	Dung tích hiện tại		Nhiệm vụ (ha)	Nhu cầu nước còn lại đến cuối vụ (triệu m3)	Nhu cầu nước tháng tới (triệu m3)	Dự báo kế hoạch sử dụng nước			Khuyến cáo đến cuối vụ
		Wtb (triệu m3)	Whi (triệu m3)				Khả năng đáp ứng (%)	Diện tích đáp ứng (ha)	Whi cuối vụ (%)	
I	LVS Sê San	45,4	19,4	8.780	22,0	2,9	100	8.780	84	
1	Cà Sấm	0,3	0,1	174	0,4	0,1	100	174	94	Đủ nước
2	Đak Trit	1,4	1,0	127	0,3	0,0	100	127	78	Đủ nước
3	Đak Loh	2,2	0,9	88	0,1	0,0	100	88	100	Đủ nước
4	Ya Bang Thượng	0,1	0,2	171	0,7	0,1	100	171	100	Đủ nước
5	Đak Yên	1,6	1,0	203	1,1	0,1	100	203	33	Đủ nước
6	Đak Kan	3,0	1,3	289	1,1	0,1	100	289	100	Đủ nước
7	Đak Hơ Niêng	0,5	0,6	231	1,0	0,1	100	231	73	Đủ nước
8	Đak Uy	6,2	2,4	3.702	7,7	1,1	100	3.702	90	Đủ nước
9	Đak Rơn Ga	4,5	2,1	249	0,4	0,1	100	249	51	Đủ nước
10	Đak Chà Mòn	0,8	0,6	23	0,1	0,0	100	23	34	Đủ nước
11	Đak Sa Men	0,6	0,4	55	0,3	0,0	100	55	64	Đủ nước
12	Đak Prông	1,1	1,0	65	0,2	0,0	100	65	100	Đủ nước
13	Đak Rơ Wa	0,3	0,2	15	0,1	0,0	100	15	60	Đủ nước
14	C19	0,1	0,0	337	0,4	0,1	100	337	100	Đủ nước
15	Đak Prông	0,6	0,4	72	0,2	0,0	100	72	73	Đủ nước
16	Kon Tu Zốp	0,4	0,3	49	0,2	0,0	100	49	100	Đủ nước
17	Tân Điền	0,3	0,2	116	0,5	0,0	100	116	100	Đủ nước
18	Đak Hơ Na	1,3	1,2	33	0,2	0,0	100	33	100	Đủ nước
19	Hồ Chê	0,1	0,1	108	0,3	0,0	100	108	100	Đủ nước
20	Đak Hơ Nia	0,9	0,7	76	0,3	0,0	100	76	100	Đủ nước
21	Đak Trang	1,0	1,0	28	0,1	0,0	100	28	100	Đủ nước
22	Biển Hồ	15,8	2,3	1.822	4,1	0,7	100	1.822	63	Đủ nước
23	Ia Hrun	0,6	0,1	298	0,4	0,1	100	298	89	Đủ nước
24	Ia Năng	0,2	0,2	108	0,3	0,0	100	108	100	Đủ nước
25	Tân Sơn	1,6	1,3	341	1,6	0,1	100	341	100	Đủ nước

TT	Tên công trình	Dung tích hiện tại		Nhiệm vụ (ha)	Nhu cầu nước còn lại đến cuối vụ (triệu m3)	Nhu cầu nước tháng tới (triệu m3)	Dự báo kế hoạch sử dụng nước			Khuyến cáo đến cuối vụ
		Wtb (triệu m3)	Whi (triệu m3)				Khả năng đáp ứng (%)	Diện tích đáp ứng (ha)	Whi cuối vụ (%)	
II	LV thượng sông Ba	142,0	79,4	15.272	92,6	6,6	100	15.271	84	
1	Hồ Ayun Hạ	81,6	29,6	7.895	65,5	4,1	100	7.895	87	Đủ nước
2	Hồ Ia Rìng	1,7	1,1	1.351	3,3	0,5	100	1.351	72	Đủ nước
3	Hồ Ia Pát+TB	0,5	0,4	406	0,5	0,1	100	406	100	Đủ nước
4	Hồ Plei Tô Kôn	1,3	0,8	171	0,8	0,1	100	171	70	Đủ nước
5	Hồ Buôn Lưới	1,0	0,6	68	0,5	0,0	100	68	90	Đủ nước
6	Hồ Ia Mía	32,5	26,9	2.961	10,4	0,8	100	2.961	53	Đủ nước
7	Hồ Ea Dreh	3,0	2,5	400	3,8	0,2	100	400	35	Đủ nước
8	Hồ Hà Ra Bắc	0,5	0,4	84	0,5	0,0	100	84	100	Đủ nước
9	Hồ Hà Ra Nam	1,7	1,3	104	0,8	0,0	100	104	85	Đủ nước
10	Hồ Phú Cản	0,2	0,1	102	0,6	0,0	100	102	18	Đủ nước
11	Ea Koa	0,2	0,2	290	0,7	0,1	100	290	100	Đủ nước
12	Hồ Ea Bìr	0,6	0,6	238	0,6	0,1	100	238	100	Đủ nước
13	Đông Hồ	0,4	0,3	150	0,4	0,1	100	150	100	Đủ nước
14	Ea Drông 1	0,8	0,6	135	0,3	0,1	100	135	100	Đủ nước
15	Ea Drông 2	0,2	0,1	165	0,4	0,1	100	165	100	Đủ nước
16	Ea Juk 1	0,7	0,7	87	0,2	0,0	100	87	78	Đủ nước
17	Lộc Xuân	0,4	0,3	130	0,3	0,1	100	130	100	Đủ nước
18	Ea Knop	6,5	5,4	100	0,2	0,0	100	100	78	Đủ nước
19	Hồ C 19	0,8	0,7	210	0,7	0,1	100	210	100	Đủ nước
20	Ea Mdoan	0,7	0,6	14	0,1	0,0	100	14	100	Đủ nước
21	Thùy Điện	5,7	5,4	56	0,4	0,0	100	56	70	Đủ nước
22	Hồ Krông Jing	1,2	1,0	120	1,0	0,1	100	120	100	Đủ nước
23	Hồ Ea Kpan	0,1	0,1	35	0,3	0,0	100	35	100	Đủ nước
III	LVS Srêpôk	187,7	116,9	32.268	258,0	39,0	100	32.265	98	
1	Hồ Hoàng Ân	1,8	0,2	762	0,1	0,1	100	762	100	Đủ nước
2	Hồ TT Chư Prông	1,6	1,3	340	0,3	0,1	100	340	100	Đủ nước
3	Hồ Plepai-Ialốp	3,6	-4,0	475	4,3	0,4	100	475	100	Đủ nước
4	Hồ Ia Glai	1,0	0,2	227	0,0	0,0	100	227	100	Đủ nước
5	Hồ Ia Mơr	32,6	17,4	400	6,1	2,6	100	400	100	Đủ nước
6	Hồ Đrăo I	1,3	1,2	125	0,2	0,0	100	125	100	Đủ nước
7	Hồ Buôn Jong	11,2	9,1	2.215	4,4	0,9	100	2.215	100	Đủ nước
8	Hồ Ea Kao	6,8	2,8	717	4,9	0,9	100	717	100	Đủ nước
9	Hồ Ea Chư Kăp hạ	3,8	2,6	1.500	2,2	0,6	100	1.500	100	Đủ nước
10	Hồ Buôn Triết	12,1	9,1	1.344	14,0	2,1	100	1.344	97	Đủ nước
11	Hồ Ea Kuăng	4,9	3,5	643	0,1	0,1	100	643	100	Đủ nước
12	Hồ Vu Bôn	2,1	0,6	548	5,3	0,7	100	548	100	Đủ nước
13	Hồ Krông Buk hạ	56,1	42,5	7.135	119,1	21,5	100	7.135	100	Đủ nước
14	Hồ Yang Reh	1,8	0,8	270	2,8	0,4	100	270	100	Đủ nước
15	Hồ Ea Súp thượng	10,7	0,0	6.712	63,0	5,2	100	6.712	100	Đủ nước
16	Hồ Ea Súp hạ	9,4	7,1	0	0,0	0,0		0	100	Đủ nước
17	Hồ Ea Kar	1,9	0,9	515	6,2	0,9	100	515	37	Đủ nước
18	Hồ Trung Tâm	1,0	0,9	708	0,1	0,1	100	708	100	Đủ nước
19	Hồ Ea Rớt	11,4	10,5	1.530	4,9	1,0	100	1.530	100	Đủ nước
20	Hồ Đăk Đrông	0,0	-0,2	562	3,6	0,1	100	562	95	Đủ nước
21	Hồ Trúc Sơn	0,2	0,2	316	0,3	0,0	100	316	100	Đủ nước
22	Hồ Đăk Diêr	1,3	0,9	1.295	3,4	0,2	100	1.295	100	Đủ nước
23	Hồ Đăk Săk	0,8	0,7	1.007	2,3	0,2	100	1.007	100	Đủ nước
24	Hồ Đăk Nang	2,1	1,5	354	1,8	0,1	100	354	100	Đủ nước
25	Hồ công ty 847	1,0	1,0	243	0,0	0,0	100	243	100	Đủ nước
26	Hồ Tây	1,4	0,9	474	0,2	0,1	100	474	92	Đủ nước
27	Hồ Đăk Goun thượng	0,3	0,2	167	0,2	0,0	100	167	100	Đủ nước

TT	Tên công trình	Dung tích hiện tại		Nhiệm vụ (ha)	Nhu cầu nước còn lại đến cuối vụ (triệu m3)	Nhu cầu nước thẳng tới (triệu m3)	Dự báo kế hoạch sử dụng nước			Khuyến cáo đến cuối vụ
		Wtb (triệu m3)	Whi (triệu m3)				Khả năng đáp ứng (%)	Diện tích đáp ứng (ha)	Whi cuối vụ (%)	
28	Hồ Đăk N' der 2	0,4	0,3	109	0,0	0,0	100	109	100	Đủ nước
29	Hồ Đô Ry 2	0,3	0,3	288	0,0	0,0	100	288	100	Đủ nước
30	Hồ Đăk Rô	5,0	4,3	564	0,9	0,1	100	564	100	Đủ nước
31	Hệ thống TB Buôn Choa+Đăk Rên			723	6,7	0,2	100	723		Đủ nước
IV	Lv thượng sông Đồng Nai	92,9	78,1	15.366	19,2	3,1	100,0	15.365	93	
1	Hồ Thuần Thành	0,6	0,6	298	0,1	0,0	100,0	298	100	Đủ nước
2	Hồ Đăk R'Tih	1,3	1,2	328	0,0	0,0	100,0	328	100	Đủ nước
3	Hồ Sinh Muồng	0,7	0,6	873	0,2	0,1	100,0	873	100	Đủ nước
4	Hồ Đăk Cút	0,5	0,5	198	0,1	0,0	100,0	198	100	Đủ nước
5	Hồ Đăk Toa	1,6	1,6	341	0,0	0,0	100,0	341	100	Đủ nước
6	Hồ Đăk Nút	0,3	0,3	155	0,0	0,0	100,0	155	100	Đủ nước
7	Hồ Nam Da	1,0	1,0	98	0,0	0,0	100,0	98	100	Đủ nước
8	Hồ Cầu Tư	5,4	5,3	552	6,7	1,3	100,0	552	100	Đủ nước
9	Hồ Đăk RTang	0,9	0,9	316	0,0	0,0	100,0	316	100	Đủ nước
10	Hồ Nhân Cơ	1,0	0,9	337	0,0	0,0	100,0	337	100	Đủ nước
11	Hồ Thôn 2 (Dak Sin)	0,6	0,3	269	0,0	0,0	100,0	269	100	Đủ nước
12	Hồ Đăk Buk So	0,8	0,8	555	0,0	0,0	100,0	555	100	Đủ nước
13	Hồ Đăk Lô	4,7	0,7	622	1,7	0,0	100,0	622	69	Đủ nước
14	Hồ Phước Trung	1,0	0,7	231	0,6	0,0	100,0	231	66	Đủ nước
15	Hồ Tuyên Lâm	19,0	17,4	1.087	0,5	0,0	100,0	1.087	100	Đủ nước
16	Hồ Lộc Thắng	1,7	-2,1	359	0,0	0,0	100,0	359	100	Đủ nước
17	Hồ Đăk Lông Thượng	10,5	10,5	2.831	0,1	0,0	100,0	2.831	100	Đủ nước
18	Hồ Đa Ròn	3,3	-0,1	268	0,2	0,0	100,0	268	93	Đủ nước
19	Hồ Prôh	1,6	1,8	363	1,0	0,0	100,0	363	100	Đủ nước
20	Hồ Liên Hà	0,1	0,2	442	0,0	0,0	100,0	442	100	Đủ nước
21	Hồ Phúc Thọ	2,8	2,9	405	0,0	0,0	100,0	405	100	Đủ nước
22	Hồ Thôn 1 Phúc Thọ	0,6	0,5	290	0,0	0,0	100,0	290	100	Đủ nước
23	Hồ thôn 3 Tân Thanh	1,1	1,0	465	0,0	0,0	100,0	465	100	Đủ nước
24	Hồ Ka La	10,0	10,0	1.543	2,5	0,0	100,0	1.543	100	Đủ nước
25	Hồ Đa Li Ông	0,9	0,9	72	0,0	0,0	100,0	72	100	Đủ nước
26	Hồ Đa Hàm	2,2	1,6	313	1,3	0,4	100,0	313	35	Đủ nước
27	Hồ Đa Têh	16,7	16,4	1.398	3,5	1,1	100,0	1.398	100	Đủ nước
28	Hồ Thôn 10 Đa Kho	0,8	0,8	135	0,3	0,1	100,0	135	11	Đủ nước
29	Hồ Thôn 5 Quốc Oai	1,3	1,0	222	0,1	0,0	100,0	222	74	Đủ nước